

Показатель	Значение	Изменение	
		за день	за неделю

Финансовый и товарный рынки

Dow Jones	13 535	0,9%	1,4%
PTC	1 912	0,7%	1,9%
Золото, \$/oz	656,6	1,2%	0,8%
Brent, \$/bbl	74,0	0,9%	2,3%

Денежный рынок

Остатки на к/с, млрд руб.	528,6	0,0	113,7
Остатки на д/с, млрд руб.	758,6	0,0	-305,6
Сальдо операций, млрд руб.	+55,9	-	-
MIBOR, 1 день	3,71%	0,01%	-0,62%
MIBOR, 1 неделя	4,30%	-0,15%	-0,22%
MIBOR, 1 месяц	5,16%	-0,03%	0,04%

Валютный рынок

RUR/USD	25,7288	-0,3%	-0,7%
EUR/USD	1,3628	0,6%	1,2%

Рынки капитала

UST2YR	5,09%	-0,02%	0,13%
UST5YR	5,14%	-0,07%	0,21%
UST10YR	5,20%	-0,09%	0,23%
UST30YR	5,28%	-0,12%	0,20%
LIBOR US 1YR	5,39%	-0,04%	-0,01%
LIBOR EUR 1YR	4,52%	-0,01%	0,02%

Индексы ГК «РЕГИОН»

Regnm OFZ	106,84	0,00	0,10
Regnm Muni	109,50	-0,22	-0,05
Regn Corp	110,77	0,06	0,35

Вексельные индексы ГК «РЕГИОН»

1Mo	7,59%	0,01	0,03
3Mo	7,91%	0,01	0,03
6Mo	7,98%	0,01	0,02
1Yr	8,86%	0,01	0,03

Экономика

Активность в производственном секторе экономики США ускорилась в июне 2007 года до максимальных темпов с апреля 2006 года.

Валютный и денежный рынок

Продолжение роста евро на международных рынках накануне, очевидно, будет способствовать дальнейшему укреплению рубля относительно доллара сегодня. На рынке МБК избыток рублевой ликвидности в начале месяца может способствовать сохранению процентных ставок на относительно низком, комфортном уровне.

Долговой рынок

В понедельник на рынке рублевых облигаций единой тенденции в движении цен не наблюдалось. Активность инвесторов во многих секторах снизилась. Вместе с тем, благоприятный внешний фон (положительная динамика на рынке базовых активов), рост рублевой ликвидности в начале нового месяца и укрепление рубля будут способствовать росту спроса на рублевые облигации в ближайшее время.

Торговые идеи

- **Не предъявлять к оферте облигации 1-го выпуска Промтрактор-Финанс.** Наша рекомендация — покупать (*подробнее см. в разделе Торговые идеи на нашем сайте <http://www.region.ru/TradeOperations/>*).

- Покупать облигации **1-го выпуска Судостроительного банка**, который установил ставки 3–6 купонов по нему на уровне 9,85% годовых, что соответствует доходности к погашению через 2 года по текущим ценам на уровне 9,77% годовых. По нашим оценкам, данный уровень доходности несет в себе «премию» к ставкам по аналогичным банковским облигациям, включенным в котировальный список «А1» ФБ ММВБ. Потенциал роста цены составляет, по нашим оценкам, 0,76% к текущим ценам.

- Предлагаем обратить внимание на **два первых выпуска ФК «Еврокоммерц»**, которые после проведения аукциона по третьему выпуску выглядят несколько недооцененными. Потенциал роста цен порядка 0,2% по каждому.

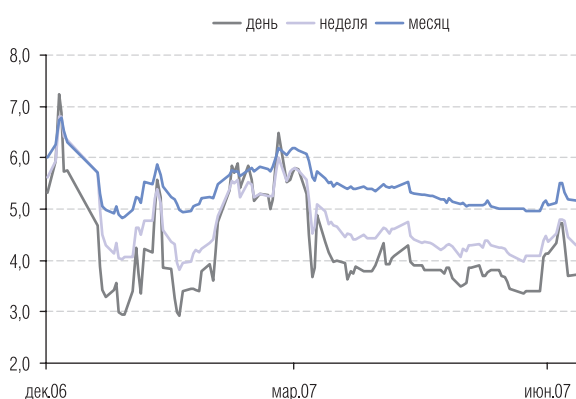
- 15 июня на ФБ ММВБ состоялось размещение 3-го выпуска одного из крупнейших автомобильных дилеров — компании **Инком-Авто** (2 млрд руб.), ставка купона по которому была установлена по итогам аукциона на уровне 11% годовых (доходность к двухлетней оферте — 11,46% годовых). Стоит отметить, что короткие выпуски эмитента (дюрация 0,44 и 0,65) торгуются выше аукционного уровня — 11,25% и 11,68%. С большей доходностью торгуется и, сопоставимый по масштабам деятельности и несколько лучший по кредитному качеству, 1-й выпуск компании **Атлант-М** (12,61%, дюрация 1,33).

- Покупать облигации **ОЗНА и ПТПА** на фоне их значительной недооценки к бумагам Гидромашсервис.

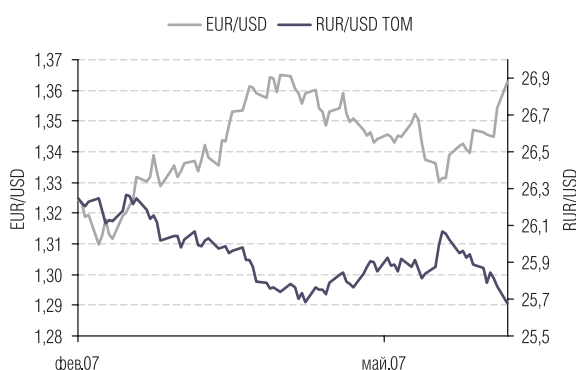
- **Не предъявлять к оферте облигации 3-го выпуска АвтоВАЗа.**
- **Покупать облигации ЮТК-5 на «форварде» и при начале вторичных торгов** на фоне помещения агентством Standard & Poor's долгосрочного кредитного рейтинга «В-» и рейтинга по российской шкале «ruBBB» ЮТК в список «CreditWatch» с позитивным прогнозом.
 - **Не предъявлять к оферте 1-й выпуск облигаций Группы «Магnezит»** на фоне сохраняющегося ценового дисбаланса между первым и вторым выпусками.
 - **Покупать облигации 2-го выпуска г. Магадана.** С учетом текущей доходности первого выпуска города (8,07% годовых, дюрация — около 1,2 года), справедливый уровень ставки нового выпуска с дюрацией около 2,6 лет составляет, по нашим оценкам, порядка 8,55–8,60% годовых, что соответствует цене 104,38–104,5% от номинала.
 - Рекомендуем обратить внимание на **дисбаланс в ценообразовании** по облигациям **1-го и 2-го выпусков НПО «Сатурн»**. При одинаковой дюрации (около 0,8 года) котировки на продажу 1-го выпуска выставляются на уровне 100,6% от номинала, что соответствует доходности к погашению в размере 8,25% годовых. В то же время 2-й выпуск предлагается к продаже по цене 101,1% от номинала, что соответствует доходности к оферте на уровне 7,94% годовых. Таким образом, «премия» первого выпуска ко второму составляет более 30 б.п. по доходности или более 0,2 п.п. по цене.
 - **Покупать облигации ГАЗЭКС, 1**, которые на фоне удачных итогов размещения КЭС-ЭСИ, также входящего в Группу КЭС, выглядят явно недооцененными. Справедливый уровень доходности — 9,5–9,6% годовых.
 - **Покупать облигации ГПБ-Ипотека, 1 и ВБД ПП 2-го выпуска**, которые на фоне результатов размещения ПИА АИЖК транша А1 и дебютного выпуска Объединенных кондитеров выглядят явно недооцененными.



Остатки на к/с и д/с, млрд руб.
Источник: Банк России, ГК «РЕГИОН».



МIBOR, %.
Источник: Банк России, ГК «РЕГИОН».



Валюты.
Источник: Reuters, ГК «РЕГИОН».

ЭКОНОМИКА

Активность в производственном секторе экономики США ускорилась в июне 2007 года до максимальных темпов с апреля 2006 года, свидетельствует обзор Института менеджеров по поставкам (ISM). Индекс PMI, отражающий активность в секторе, вырос в июне до 56,0 пункта с 55,0 пункта в предыдущем месяце. Эксперты ожидали значение индекса на уровне 55,0 пункта.

Рост активности в производственном секторе стал очередным показателем, свидетельствующим об ускорении темпов роста экономики в США во втором квартале, и тем самым повышается вероятность смягчения монетарной политики США во второй половине 2007 г.

ВАЛЮТНЫЙ И ДЕНЕЖНЫЙ РЫНОК

В понедельник официальный курс доллара снизился на 8,74 копейки, составив 25,7288 руб./доллар. На торгах с расчетами «завтра» курс доллара снизился на 8,05 копейки на фоне смены тренда во второй половине дня на международных рынках. Суммарный объем биржевых торгов по американской валюте снизился и составил порядка \$2,692 млрд. На рынке Forex рост европейской валюты продолжился. К началу сессии на российском рынке евро торговался на уровне порядка \$1,362. Сегодня, очевидно, можно ожидать продолжения укрепления курса рубля относительно доллара, учитывая положительную динамику евро на международных рынках накануне.

На рынке МБК с началом нового месяца и на фоне роста рублевой ликвидности было отмечено снижение процентных ставок. Однодневный MIACR по итогам торговой сессии составил 2,48% годовых против 3,28% годовых накануне.

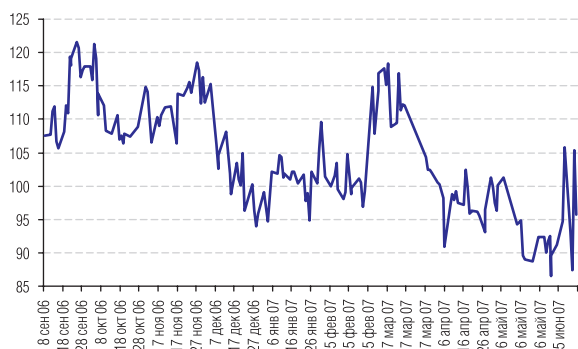
Сегодня суммарные остатки на корреспондентских и депозитных счетах в Банке России в целом выросли, составив около 1333 млрд руб., при этом сальдо операций комбанков и Банка России сложилось положительным, составив +55,9 млрд рублей. На рынке МБК на открытие торгов ставки по однодневным кредитам составляли порядка 2,75–3,25% годовых.

РЫНОК РУБЛЕВЫХ И ВАЛЮТНЫХ ОБЛИГАЦИЙ

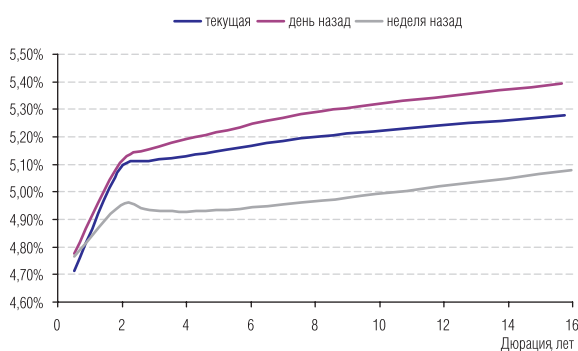
В понедельник на рынке рублевых облигаций единой тенденции в движении цен не наблюдалось. Активность инвесторов во многих секторах снизилась. Вместе с тем благоприятный внешний фон (положительная динамика на рынке базовых активов), рост рублевой ликвидности в начале нового месяца и укрепление рубля будут способствовать росту спроса на рублевые облигации в ближайшее время.

Объем сделок на вторичном рынке ОФЗ снизился и составил около 0,49 млрд руб. на фоне отсутствия единой тенденции в движении цен торгуемых выпусков. Тем не менее, доходность самого долгосрочного выпуска снизилась до 6,77% годовых при росте цены на 0,11 п.п.

Суммарный оборот биржевых вторичных торгов по корпоративным облигациям снизился по сравнению с предыдущим торговым днем, составив на основной сессии ФБ ММВБ порядка 1,92 млрд руб., в РПС — около 10,13 млрд руб. При этом на долю подешевевших бумаг пришлось около 51%. Наибольшие обороты были зафиксированы по облигациям: Газпром-9



Россия30-UST30
Источник: Reuters.



Кривая доходности US Treasuries.
Источник: Reuters.

(около 133,7 млн руб., +0,05 п.п.), Автомир-Финанс-1 (около 107,3 млн руб., -0,01 п.п.), Ижмаш-2 (около 105,4 млн руб., -0,02 п.п.).

На рынке муниципальных облигаций суммарный оборот вторичных торгов несколько вырос по сравнению с предыдущим рабочим днем, составив около 281 млн руб. на основной сессии ФБ ММВБ и около 3,107 млрд руб. — в РПС. На долю подешевевших облигаций пришлось около 54%. Высокие обороты были зафиксированы по облигациям: Томск.области-4 (около 53,6 млн руб., +0,03 п.п.), Липецк.область-3 (около 50 млн руб., -0,01 п.п.), Новосибирск-4 (около 21 млн руб., +0,06 п.п.).

На рынке US Treasuries в понедельник цены продолжили свой рост на фоне роста вероятности смягчения монетарной политики США на фоне восстановления темпов роста американской экономики. Доходность по 10-летним бумагам по итогам вчерашнего дня снизилась 5,00% годовых. Доходность 30-летних еврооблигаций РФ также снизилась и составила 6,02–6,03% годовых, спрэд к UST сохранился на уровне порядка 104 б.п.

ТОРГОВЫЕ ИДЕИ

- **Не предъявлять к офerte облигации 1-го выпуска Промтрактор-Финанс.** Наша рекомендация — покупать (*подробнее см. в разделе Торговые идея на нашем сайте <http://www.region.ru/TradeOperations/>*).

- 21 июня 2007 г. **Судостроительный банк** установил ставки 3–6 купонов по 1-му выпуску своих облигаций на уровне 9,85% годовых, что соответствует доходности к погашению через 2 года по текущим ценам на уровне 9,77% годовых (дюрация — 1,83). Напомним, что данный выпуск включен в котировальный список «А1» ФБ ММВБ. Таким образом, в настоящий момент доходность облигаций данного выпуска является наиболее высокой среди банковских облигаций, включенных в котировальный список высшего уровня. По нашим оценкам данный уровень доходности 1-го выпуска Судостроительного Банка несет в себе «премию» (порядка 40–45 б.п.) к ставкам по аналогичным банковским облигациям, включенным в котировальный список «А1» ФБ ММВБ. Справедливый уровень доходности 1-го выпуска Судостроительного Банка оценивается нами на уровне порядка 9,34% годовых. Таким образом, **потенциал роста цены составляет, по нашим оценкам, 0,76% к текущим ценам. Наша рекомендация — покупать.** (*подробнее —*

<http://www.region.ru/AnaliticLibrary/DebtMarket/MarketIdeas/show/?ID=12420>)

- 22 июня на ФБ ММВБ состоялось размещение 3-го выпуска облигаций **ФК «Еврокоммерц»** (3 млрд руб., 3 года до погашения), ставка купона по которым была установлена на уровне 9,48% годовых, что соответствует доходности к 1,5 летней офerte в размере 9,71% (дюрация — 1,44). **Предлагаем обратить внимание на два предыдущих выпуска факторинговой компании:** 1-й выпуск с полугодовой офertой торгуется при доходности 9,59% годовых (дюрация — 0,51), 2-й выпуск был размещен 14 июня т.г. под доходность 9,72% годовых к годовой офerte. Третий выпуск был размещен со спрэдом к ОФЗ в размере порядка 400 б.п., в то время как спрэд по 1-му и 2-му выпускам составляет 440 и 420 б.п. соответственно. Потенциал роста по цене обоих выпусков порядка 0,2%.

- 15 июня на ФБ ММВБ состоялось размещение 3-го выпуска одного из крупнейших автомобильных дилеров — компании **Инком-Авто** (2 млрд руб.), ставка купона по которому была установлена по итогам

ТОР-5 изменение цены ОФЗ

Выпуск	Изменение цены, %
ОФЗ 25059	0.23
ОФЗ 46017	0.13
ОФЗ 46020	0.11
ОФЗ 46021	0.07
ОФЗ 25060	0.06
ОФЗ 25057	-0.07
ОФЗ 46019	-0.15
ОФЗ 46003	-0.15
ОФЗ 46001	-0.21
ОФЗ 46014	-0.29

Источник: ММВБ.

ТОР-5 изменение цены Муниципальные

Выпуск	Изменение цены, %
ВоронежОб3	0.52
СамарОбл 3	0.18
Удмуртия-1	0.17
Саха(Якут)	0.16
Магадан-07	0.15
Якут-06 об	-0.14
КостромОб4	-0.20
НовсибОбл2	-0.43
Астрахань1	-0.85
Ангарск-01	-9.02

Источник: ММВБ.

ТОР-5 изменение цены Корпоративные

Выпуск	Изменение цены, %
ДальСвз2об	1.16
Кокс 02	1.05
РусСтанд-3	1.00
СэтлГрупп1	0.95
ЦУН 02 обл	0.76
ЗолСелигд2	-1.25
РуссНефть1	-1.53
Кокс 01	-1.70
ТрансФинМ1	-1.81
НСММЗ-1 об	-19.50

Источник: ММВБ.

аукциона на уровне 11% годовых (доходность к двухлетней оферте — 11,46% годовых). Стоит отметить, что короткие выпуски эмитента (дюрация 0,44 и 0,65) торгуются выше аукционного уровня — 11,25% и 11,68%. С большей доходностью торгуется и, сопоставимый по масштабам деятельности и несколько лучший по кредитному качеству, 1-й выпуск компании **Атлант-М** (12,61%, дюрация 1,33).

- Исходя из более «короткой» дюрации облигаций **ОЗНА** и **ПТПА** и справедливого спреда к ОФЗ (порядка 370 б.п.), мы оцениваем справедливый уровень доходности облигаций ОЗНА-Финанс, 1 и ПТПА-Финанс, 1 на уровне 8,95% и 8,85% годовых соответственно, что позволяет говорить о потенциале роста цен порядка 0,6%. Наша рекомендация — «покупать». (подробнее http://www.region.ru/upload/pdf/ideas/2007-06-15_Torg_Id.pdf).

- Ставка по пятому и шестому купонам по облигациям серии **ОЗ ОАО «АВТОВАЗ»** была утверждена в размере 7,7% годовых, что соответствует доходности к оферте через 1 год при номинальной стоимости на уровне 7,82% годовых. Следует напомнить, что 29 мая т.г. был размещен 4-й выпуск облигаций эмитента. Ставка по итогам аукциона была установлена в размере 7,8% годовых, что соответствовало доходности к двухлетней оферте на уровне 7,95% годовых. С учетом угла наклона «кривой» ОФЗ справедливый уровень доходности более «короткого» 3-го уровня должна составлять порядка 7,65% годовых (цена — порядка 100,2% от номинала). Кроме того, в силу небольшой дюрации данный выпуск можно рассматривать как хороший «защитный» инструмент на фоне роста процентных ставок на рынке в целом. **Наша рекомендация — не предъявлять к ближайшей оферте облигации 3-го выпуска АвтоВАЗа.**

- 6 июня состоялось размещение **5-го выпуска облигаций ЮТК** (2 млрд руб., срок обращения — 5 лет). По итогам конкурса ставка первого купона была установлена эмитентом на уровне 7,55% годовых, что обеспечило доходность к трехлетней оферте в размере 7,7% годовых. После окончания аукциона прошло сообщение Standard & Poor's о помещении долгосрочного кредитного рейтинга «В-» и рейтинга по российской шкале «ruBBB» ЮТК в список «CreditWatch» с позитивным прогнозом. С учетом этой новости, текущего уровня доходности обращающихся облигаций эмитента и остальных телекоммуникационных компаний мы считаем, что облигации ЮТК-5 имеют потенциал роста на вторичном рынке. В настоящий момент справедливый уровень доходности ЮТК-5 нам представляется на уровне порядка 7,50–7,55% годовых, что соответствует цене 100,4–100,5% от номинала. **Наша рекомендация — «покупать» облигации ЮТК-5 на «форварде» и при начале вторичных торгов.**

- Ставка четвертого, пятого и шестого купонов по облигациям 1-го выпуска **Группы «Магnezит»** была определена в размере 8,25% годовых. Таким образом, доходность к погашению через 1,5 года (дюрация 1,41 года) по текущим ценам (100,1% от номинала) составит 8,39% годовых. В то же время на рынке обращается 2-й выпуск эмитента, доходность которого к оферте (дюрация — 2,13 года) также составляет 8,39% годовых. С учетом разницы в сроках обращения, справедливая доходность 1-го выпуска должна составлять, по нашим оценкам, порядка 8,15–8,19% годовых, что соответствует цене 100,37–100,43% от номинала. С учетом наличия «премии» по цене (порядка 0,27–0,33%) **рекомендуем не предъявлять 1-й выпуск облигаций Группы «Магnezит» к оферте.**

- Покупать облигации **2-го выпуска г. Магадана**, размещение которого состоялось 4 июня в объеме 300 млн рублей и сроком

ТОР-5 изменение цены Еврооблигации

Выпуск	Изменение цены, %
ГМКН-09	0.59
Россия-28	0.20
Газпром-13(2)	0.15
Минфин-7	0.13
Газпром-09	0.09
Б.Москвы-13	-0.53
РуссСтан-10	-0.66
РуссСтан-15	-1.03
Вымпелком-11	-1.05
БИН-09	-1.16

Источник: ММВБ.

ТОР-10 обороты ОФЗ

Выпуск	Оборот, тыс. руб.
	ММВБ
ОФЗ 46018	112559
ОФЗ 46020	76009
ОФЗ 46017	75851
ОФЗ 26198	59530
ОФЗ 25060	58673
ОФЗ 46021	24179
ОФЗ 25057	21906
ОФЗ 25059	15112
ОФЗ 46003	12069
ОФЗ 46019	3289

Источник: ММВБ.

ТОР-10 обороты Муниципальные

Выпуск	Оборот, тыс. руб.	
	ММВБ	РСР
МГор39-об	10322	919467
МГор44-об	17156	902249
Мос. обл. 7в	15892	169453
Мос. обл. 3в	2	164885
ЯНАО-1 об	1	120417
Мос. обл. 6в	11404	107836
ЛенОбл-2об	2	104613
СамарОбл 4	10023	75162
МГор41-об	695	83956
КОМИ 7в об	2360	71749

Источник: ММВБ.

обращения — 3 года. С учетом текущей доходности первого выпуска города (8,0% годовых, дюрация — около 1,2 года) справедливый уровень ставки нового выпуска с дюрацией около 2,6 лет составляет, по нашим оценкам, порядка 8,55–8,60% годовых, что соответствует цене 104,4–104,5% от номинала. **Рекомендация — «покупать».**

- Рекомендуем обратить внимание на **дисбаланс в ценообразовании** по облигациям **1-го и 2-го выпусков НПО «Сатурн»**. При одинаковой дюрации (около 0,8 года) доходность первого выпуска колеблется на уровне 8,52% годовых, в то время как 2-й выпуск торгуется на уровне 7,9% годовых.

- **Покупать облигации ГАЗЭКС, 1.** 25 мая состоялось размещение дебютного выпуска облигаций компании КЭС-ЭнергоСтройИнжиниринг (ЭнергоСтрой-Финанс-1). В результате аукциона ставка первого купона была зафиксирована на уровне 9,5% годовых, что соответствует эффективной доходности к полуторалетней оферте на уровне 9,73% годовых. Ставка купона, сложившаяся в результате аукциона, оказалась значительно ниже как ориентиров организаторов, так и наших оценок (10,15–10,25%). В этой связи хотелось бы обратить внимание на облигации компании ГАЗЭКС, также входящей в состав Группы КЭС. Компании сопоставимы по масштабам бизнеса; ГАЗЭКС при этом несколько опережает КЭС-ЭСИ по рентабельности EBITDA, но отстает по марже чистой прибыли. ГАЗЭКС характеризуется невысокой долговой нагрузкой: аннуализированный долг/EBITDA по итогам 9 месяцев находился на уровне 1,1х. С учетом облигационного займа, можно ожидать роста данного показателя до 2,5х. В настоящий момент первый выпуск ГАЗЭКС торгуется на уровне 9,85% годовых, дюрация — 0,96. **С учетом итогов размещения КЭС-ЭСИ, облигации ГАЗЭКС выглядят явно недооцененными, справедливый уровень доходности 9,5–9,6% годовых.**

- **Покупать облигации ГПБ-Ипотека, 1**, которые на фоне результатов размещения ПИА АИЖК транша А1 (купон 6,94% годовых, доходность 7,12% годовых при дюрации 3,5 года) выглядят явно недооцененными. Облигации ГПБ-Ипотека, 1 торгуются на уровне 7,32% годовых (дюрация — ориентировочно 2,15 лет). С учетом разницы в дюрации и в уровне кредитного рейтинга (на 2 ступени ниже, чем у ПИА АИЖК), доходность облигаций ГПБ-Ипотека, 1 должна составлять порядка 7,32% годовых. Далее, при оценке справедливой доходности необходимо учесть два дополнительных фактора:

- Льготное налогообложение облигаций ГПБ-Ипотека, 1 (9% против 24% по обычным облигациям), что эквивалентно 90–100 б.п. дополнительного дохода.

- Более высокие риски, связанные с неопределенностью относительно реальных объемов и сроков амортизации (досрочного погашения ипотечных кредитов). Премия нами оценивается на уровне 40–50 б.п.

Таким образом, справедливая оценка доходности облигаций ГПБ-Ипотека, 1 составляет по нашему мнению порядка 6,8% годовых, что соответствует цене 103% от номинала (потенциал роста почти 1%). **Наша рекомендация — «покупать».**

- **Покупать облигации ВБД ПП 2-го выпуска**, которые на фоне результатов размещения дебютного выпуска «Объединенные кондитеры-Финанс» (купон 7,7% годовых, доходность 7,85% годовых к 3-летней оферте) выглядят явно недооцененными. Облигации ВБД ПП, 2 в настоящий момент торгуются на уровне 7,8% годовых (дюрация — около 3 лет). С учетом разницы в масштабах бизнеса этих эмитентов, мы оцениваем справедливый спред облигаций Объединенных кондитеров к ВБД в размере 20–25 б.п. Таким образом, справедливая оценка доходности облигаций ВБД ПП, 2

ТОР-10 обороты Корпоративные

Выпуск	Оборот, тыс. руб.	
	ММВБ	РСР
ГАЗПРОМ А9	133689	758277
КриогенФ 1	2	758997
РосселхБ 3	2	667225
РЖД-06обл	21894	521685
АИЖК 4об	20325	256485
ЮЛКФИН1	1010	234047
ТГК-10 об1	3	235035
Мосэнерго1	16489	188889
НастюшаЗК1	2	190354
Аркада-01	9115	175144

Источник: ММВБ.

составляет, по нашему мнению, порядка 7,60–7,65% годовых, что соответствует цене 104,6–104,73% от номинала (потенциал роста 0,6–0,73 п.п.).
Наша рекомендация — «покупать».

Индексы ГК «Регион»

	Значение	Изменение, %							Капитализация (млн руб.)
		1 день	1 неделя	1 месяц	квартал	полгода	год	YTD*	
ИНДЕКСЫ ВОЗВРАТА НА ИНВЕСТИЦИИ									
Корпоративные облигации									
Общий	219,52	0,01	0,14	0,82	2,60	4,86	10,00	4,65	970 620
1-й Эшелон	207,23	0,04	0,32	0,82	2,43	4,28	9,23	4,12	231 520
2-й Эшелон	217,43	0,01	0,05	0,77	2,43	4,54	9,44	4,30	432 262
3-й Эшелон	226,17	-0,02	0,11	0,90	2,98	5,80	11,47	5,60	306 839
Банки и ФК	203,26	0,05	0,21	0,93	2,65	5,05	10,12	4,85	282 638
Машиностроение	219,80	-0,00	0,08	0,89	2,86	5,06	9,90	4,81	79 889
Металлургия	209,32	-0,18	0,08	0,68	2,65	4,96	9,08	4,71	76 713
Нефть и Газ	199,87	-0,15	0,11	0,39	1,52	2,00	6,36	1,72	78 827
Пищевая	231,46	-0,11	0,25	0,75	2,84	5,74	10,94	5,62	64 919
Строительство	197,63	0,05	0,22	1,01	3,12	6,35	12,52	6,06	45 271
Телекомы	234,79	0,09	0,06	0,72	2,25	4,56	10,65	4,22	67 196
Торговля	179,65	0,10	-0,17	0,97	3,36	5,99	11,00	5,91	95 012
Транспорт	190,88	0,06	0,25	0,90	2,45	4,34	9,53	4,23	46 762
Химия и Нефтехимия	211,87	0,08	-0,29	0,81	2,32	4,35	10,05	4,17	26 789
Цел-бумажная	167,59	0,05	0,26	1,12	2,76	5,50	11,32	5,18	5 860
Энергетика	189,39	0,05	0,32	0,79	2,29	4,24	9,74	4,06	86 316
Котировальный лист А1	119,06	0,03	0,26	0,96	2,61	4,82	10,05	4,56	114 701
Котировальный лист А2	117,45	0,05	0,09	1,02	3,11	3,87	8,24	3,61	55 910
Котировальный лист Б	119,76	0,03	0,24	0,70	2,77	5,09	9,69	4,83	166 223
Котировальный лист ВС	121,29	-0,01	0,09	0,82	2,54	4,85	10,16	4,67	614 617
Муниципальные облигации									
Общий	209,58	0,06	0,14	0,69	2,28	4,08	9,25	3,83	245 124
Москва	192,43	0,06	0,12	0,60	2,15	4,00	9,32	3,81	86 322
Субфедеральные	239,76	0,06	0,16	0,74	2,35	4,12	9,20	3,82	146 802
Муниципальные обр.	199,99	-0,02	0,00	0,68	2,41	4,18	9,76	3,90	11 999
Котировальный лист А1	119,26	0,07	0,07	0,60	2,09	3,86	9,05	3,63	156 776
Котировальный лист А2	110,77	0,06	0,35	0,86	2,30	3,67	7,88	3,42	10 062
Котировальный лист Б	121,67	0,08	0,28	1,05	1,37	3,32	8,42	3,03	466
Котировальный лист ВС	122,75	0,03	0,27	0,86	2,70	4,67	10,15	4,35	77 819
Федеральные облигации									
ОФЗ	187,06	0,04	0,33	0,46	2,03	3,66	8,18	3,45	672 715

*к 1 января 2007 года

Индексы ГК «Регион»

	Значение	Изменение, %							Объем торгов (млн руб.)
		1 день	1 неделя	1 месяц	квартал	полгода	год	YTD*	
ЦЕНОВЫЕ ИНДЕКСЫ									
Корпоративные облигации									
Общий	113,21	-0,06	-0,03	0,08	0,41	0,32	0,64	0,38	11 274
1-й Эшелон	118,89	-0,01	0,19	0,22	0,65	0,62	1,67	0,68	3 546
2-й Эшелон	110,60	-0,06	-0,11	0,05	0,29	0,11	0,30	0,14	3 433
3-й Эшелон	104,54	-0,10	-0,09	0,02	0,36	0,35	0,21	0,47	4 295
Банки и ФК	112,87	-0,02	0,06	0,23	0,62	0,87	1,48	0,92	1 975
Машиностроение	106,07	-0,08	-0,09	0,16	0,65	0,46	0,38	0,50	1 386
Металлургия	112,63	-0,25	-0,08	-0,05	0,48	0,47	0,00	0,49	577
Нефть и Газ	109,50	-0,22	-0,05	-0,30	-0,52	-2,13	-2,14	-2,15	1 438
Пищевая	106,58	-0,19	0,05	-0,10	0,32	0,44	0,02	0,63	764
Строительство	104,64	-0,04	0,01	0,11	0,42	0,79	0,98	0,84	813
Телекомы	116,93	0,02	-0,12	-0,06	-0,04	-0,15	0,82	-0,20	919
Торговля	106,75	0,02	-0,37	0,14	0,88	0,80	0,36	1,03	927
Транспорт	106,84	-0,00	0,10	0,23	0,50	0,35	1,36	0,47	842
Химия и Нефтехимия	110,35	0,00	-0,47	0,00	-0,01	-0,37	0,18	-0,27	71
Цел-бумажная	99,19	-0,03	0,07	0,29	0,32	0,33	0,33	0,33	83
Энергетика	112,85	-0,01	0,18	0,15	0,38	0,30	1,51	0,34	1 273
Котировальный лист А1	100,79	-0,04	0,10	0,29	0,61	0,69	1,64	0,68	1 395
Котировальный лист А2	99,71	-0,02	-0,05	0,39	1,25	-0,05	-0,04	-0,05	235
Котировальный лист Б	99,84	-0,04	0,07	-0,07	0,51	0,47	0,29	0,49	1 201
Котировальный лист ВС	100,56	-0,08	-0,09	0,07	0,30	0,23	0,59	0,32	7 998
Муниципальные облигации									
Общий	112,34	-0,02	-0,03	-0,06	0,05	-0,53	-0,28	-0,50	3 388
Москва	105,18	-0,01	-0,06	-0,16	-0,12	-0,67	-0,27	-0,58	1 970
Субфедеральные	124,31	-0,01	-0,00	0,00	0,14	-0,45	-0,24	-0,47	1 308
Муниципальные обр.	109,35	-0,10	-0,17	-0,07	0,14	-0,54	-0,37	-0,53	110
Котировальный лист А1	98,91	-0,01	-0,11	-0,17	-0,19	-0,85	-0,69	-0,80	2 646
Котировальный лист А2	97,21	-0,02	0,16	0,02	-0,24	-1,33	-1,82	-1,31	113
Котировальный лист Б	99,39	0,00	0,10	0,25	-0,98	-1,46	-1,29	-1,46	0
Котировальный лист ВС	103,51	-0,04	0,11	0,16	0,62	0,36	1,26	0,31	629
Федеральные облигации									
ОФЗ	115,65	-0,02	0,19	-0,14	0,25	-0,07	0,53	-0,03	460

*к 1 января 2007 года

Индексы ГК «Регион»

	Значение	Изменение, б.п.							Дюрация, лет
		1 день	1 неделя	1 месяц	квартал	полгода	год	YTD*	
ИНДЕКСЫ ДОХОДНОСТИ									
Корпоративные облигации									
Общий	8,37	2	1	2	15	-6	-26	-13	1,7
1-й Эшелон	6,63	-2	-18	-3	72	-19	-58	-21	2,7
2-й Эшелон	8,05	-2	8	-10	-32	-39	-44	-44	1,6
3-й Эшелон	10,51	13	14	23	-13	30	8	14	1,0
Банки и ФК	7,68	-8	-17	1	108	-14	-62	-18	1,7
Машиностроение	8,28	11	50	-16	-69	-94	-56	-125	1,2
Металлургия	8,51	29	9	20	-51	-34	30	-37	1,5
Нефть и Газ	8,73	7	-1	12	50	113	114	116	2,7
Пищевая	10,19	22	-8	93	46	46	-25	20	1,3
Строительство	10,32	13	6	8	-27	5	-82	-6	0,9
Телекомы	7,49	-2	6	-2	-10	-29	-119	-7	1,4
Торговля	9,90	-4	38	-7	-89	-49	-6	-71	1,5
Транспорт	7,39	-4	-3	10	-41	-15	-51	-21	2,1
Химия и Нефтехимия	8,25	-2	21	-66	-80	117	-9	70	1,2
Цел-бумажная	10,81	0	-39	39	66	252	-10	253	0,9
Энергетика	7,34	2	-2	12	6	-4	-49	-4	2,6
Котировальный лист А1	7,32	3	-7	-13	-6	-2	30	20	2,2
Котировальный лист А2	6,57	1	54	-13	-75	35	-100	44	2,8
Котировальный лист Б	8,43	3	-7	12	-26	1	9	-4	1,6
Котировальный лист ВС	8,73	2	2	7	40	6	-28	-1	1,5
Муниципальные облигации									
Общий	6,71	-0	5	-4	-2	20	-32	30	3,0
Москва	5,86	-1	-0	-8	-23	15	-65	28	3,6
Субфедеральные	7,12	-0	6	-3	1	7	-39	12	2,8
Муниципальные обр.	7,96	13	24	0	-11	33	-5	36	1,8
Котировальный лист А1	6,33	-1	10	-1	-9	15	-47	27	2,9
Котировальный лист А2	7,51	2	-20	-9	-19	-15	-19	-15	1,7
Котировальный лист Б	7,94	-1	-14	-39	47	42	-18	46	1,0
Котировальный лист ВС	7,36	2	-6	-13	-3	-4	-60	-0	3,3
Федеральные облигации									
ОФЗ	6,02	2	-6	-2	-18	-14	-50	-14	4,1

*к 1 января 2007 года

Индексы ГК «Регион»

	Значение	Изменение						
		1 день	1 неделя	1 месяц	квартал	полгода	год	YTD*
ИНДЕКС А1								
Total Return (%)	119,20	0,05	0,15	0,76	2,31	4,21	9,41	3,97
Price (%)	99,42	-0,02	-0,02	0,03	0,15	-0,30	0,06	-0,26
Yield (bp)	6,75	0	3	-5	1	27	-10	40
Капитализация (млн руб.)	271 477	140	2658	3453	43627	42854	50465	42362
Объем в обращении (млн руб.)	256 151	0	2501	4701	43201	43351	50501	43351
Дюрация (лет)	2,57	-0,01	-0,02	-0,02	0,09	-0,07	-0,10	-0,05

*к 1 января 2007 года

Итоги торгов корпоративными облигациями

Эмитент	Объем, млн руб.	Купон, %	НКД, %	Оферта			Погашение			Цена, %				Доходность, %			Объем сделок, тыс. руб.	
				дата	дней	длительность, лет	дата	дней	длительность, лет	спрос	предл.	срвз.	изм.	к оферте	к погаш.	текущая	биржевой	РПС
АвтобанИн	250	13.00	0.214	25.09.07	85	0.23	23.09.08	449	-	99.80	100.20	100.19	0.22	12.71	-	12.97	100	0
АВТОВА3об3	5000	7.70	0.127	24.06.08	364	0.96	22.06.10	1086	-	99.92	100.08	99.95	-0.15	7.90	-	7.70	500	0
АвтомирФ-1	1000	11.66	3.770	04.09.07	71	0.18	01.09.09	792	-	100.20	100.34	100.26	-0.01	10.19	-	11.63	107260	0
Автоприбор	500	12.80	2.139	31.10.07	126	0.33	29.04.09	667	-	99.01	99.30	99.20	-0.29	15.78	-	12.90	9928	0
АГроСоюз	500	13.28	1.419	22.05.08	325	0.84	21.05.09	689	1.68	100.20	101.00	100.20	0.03	13.67	13.81	13.25	16900	40080
Агрохолд 1	1000	13.00	2.600	20.07.07	18	0.05	17.07.09	746	-	100.07	100.15	100.08	0.06	11.69	-	12.99	77830	0
АдаманФ1об	500	12.10	0.829	-	-	-	05.06.08	339	0.90	100.85	101.25	101.15	0.10	-	11.03	11.96	5	50569
АдаманФ2об	2000	11.25	1.202	20.11.08	507	1.29	20.05.10	1053	-	100.75	100.97	100.75	0.00	11.09	-	11.16	15112	77578
АИЖК 2об	1500	11.00	4.551	-	-	-	01.02.10	945	2.25	-	-	109.93	-0.42	-	6.86	10.00	1	70354
АИЖК 4об	900	8.70	1.478	-	-	-	01.02.12	1675	3.81	107.00	107.30	106.98	0.18	-	7.09	8.13	20325	256485
АИЖК 5об	2200	7.35	1.571	-	-	-	15.10.12	1932	4.02	101.40	101.50	101.49	0.14	-	7.16	7.24	8117	58876
АИЖК 7об	4000	7.68	1.641	-	-	-	15.07.16	3301	6.03	103.40	103.53	103.45	0.05	-	7.31	7.42	10345	31035
АИЖК 8об	5000	7.63	0.355	15.03.14	2448	4.86	15.06.18	4001	5.41	102.92	103.15	103.15	0.10	7.17	7.23	7.39	74	0
АИЖК 9об	5000	7.49	0.985	15.02.15	2785	5.36	15.02.17	3516	5.68	102.26	102.40	102.30	-0.01	7.25	7.28	7.32	1023	0
АиФМПфин 1	1500	11.75	0.386	19.12.07	172	0.47	17.06.09	716	-	99.90	99.94	99.95	0.06	12.19	-	11.75	3012	168977
Аладушкин2	1000	12.30	1.112	25.11.09	884	2.13	23.11.11	1605	-	102.70	102.95	102.70	0.00	11.28	-	11.97	1129	0
АЛПИ-Инв-1	1500	10.99	3.884	24.08.07	57	0.15	21.08.09	781	-	-	100.20	100.15	0.05	9.97	-	10.97	30045	5005
Алькор-01	1500	10.75	0.589	10.06.08	347	0.92	08.12.09	890	-	99.95	100.15	100.05	0.05	10.96	-	10.74	500	0
Альянс-01	3000	8.92	2.517	16.09.09	809	2.01	14.09.11	1535	-	101.00	101.50	101.40	-0.09	8.37	-	8.79	10140	0
Амурмет-01	1500	9.80	3.302	-	-	-	26.02.09	605	1.52	102.03	102.19	102.03	0.03	-	8.63	9.60	214	0
Амурмет-02	2000	9.15	3.058	-	-	-	26.02.10	970	2.35	101.10	101.45	101.35	0.23	-	8.75	9.02	1013	0
Арбат 01	1500	10.50	0.288	-	-	-	20.06.08	354	0.95	100.00	100.50	100.50	0.20	-	10.19	10.44	2	0
Аркада-01	480	13.20	0.087	19.07.07	17	0.05	28.06.08	362	0.84	100.20	100.24	100.15	0.09	9.96	13.43	13.18	9115	175144
Аркада-02	700	13.31	4.777	26.08.07	55	0.15	20.02.09	599	1.21	100.60	100.95	100.66	-0.11	8.82	13.12	13.22	2424	0
Аркада-03	1200	13.65	3.291	02.10.08	466	1.16	31.03.11	1368	-	100.30	100.39	100.35	-0.05	13.73	-	13.60	6021	20020
Атлант-М 1	1000	12.25	1.544	15.11.07	136	0.37	13.11.08	500	1.28	100.10	100.45	100.02	-0.15	12.47	12.58	12.24	400	105070
Балтика1об	1000	8.75	0.983	-	-	-	20.11.07	141	0.39	100.60	-	100.89	-0.16	-	6.45	8.67	15488	27040

Итоги торгов корпоративными облигациями

Эмитент	Объем, млн руб.	Купон, %	НКД, %	Оферта			Погашение			Цена, %				Доходность, %			Объем сделок, тыс. руб.	
				дата	дней	длительность, лет	дата	дней	длительность, лет	спрос	предл.	срвз.	изм.	к оферте	к погаш.	текущая	биржевой	РПС
БАНАНА-М-1	1000	11.25	2.034	26.10.07	118	0.32	23.10.09	844	-	100.35	100.45	100.43	0.08	9.98	-	11.20	20086	50200
БанкСОЮЗ01	1000	9.25	1.698	-	-	-	24.04.08	297	0.78	101.20	101.43	101.36	-0.19	-	7.72	9.12	506	0
БанкСОЮЗ02	2000	8.37	2.041	04.10.07	94	0.26	05.10.09	826	2.07	100.10	100.20	100.18	-0.05	7.72	8.44	8.35	17731	0
БелФрегат1	1000	14.50	0.715	-	-	-	17.12.09	899	2.10	100.65	100.80	100.66	-0.09	-	14.94	14.40	5407	0
БПФ-01	500	12.50	1.575	16.08.07	50	0.12	12.02.09	591	-	100.25	100.40	100.30	0.05	10.32	-	12.46	4012	0
Бразерск 1	500	12.50	0.342	21.12.07	172	0.46	25.12.09	907	-	99.82	100.10	100.00	0.00	13.09	-	12.50	10500	25000
Вагонмаш 1	300	13.50	0.407	-	-	-	19.06.08	353	0.94	100.01	101.90	101.90	-0.54	-	11.68	13.24	1019	0
Вагонмаш 2	1000	11.00	0.362	18.06.08	357	0.94	15.12.10	1262	-	-	99.50	99.60	0.10	11.77	-	11.04	0	0
Вежа-Инв-1	700	12.75	4.122	04.03.08	255	0.64	02.03.10	974	-	100.00	100.35	100.04	0.04	13.02	-	12.74	2505	35000
Виват-фин1	1000	12.00	2.268	21.10.08	479	1.22	20.04.10	1023	-	99.90	100.05	100.00	0.00	12.33	-	12.00	11000	17587
ВикторияФ	1500	10.40	4.302	-	-	-	29.01.09	577	1.44	100.45	101.75	100.59	0.07	-	10.22	10.33	14637	46203
ВКМ-Фин1об	1000	9.75	0.695	-	-	-	04.06.08	338	0.90	100.31	100.47	100.47	0.01	-	9.41	9.70	1004	0
ВлгТлкВТ-2	3000	8.20	0.607	02.12.08	522	1.36	30.11.10	1247	-	101.50	-	101.95	0.13	6.85	-	8.04	2873	0
ВлгТлкВТ-3	2300	8.50	0.629	-	-	-	30.11.10	1247	2.22	103.50	-	103.43	0.12	-	7.04	8.21	50978	0
ВлгТлкВТ-4	3000	7.99	0.438	08.09.09	801	2.02	03.09.13	2255	-	101.95	102.20	102.08	-0.05	7.14	-	7.82	1	27560
Возрожд 01	3000	8.95	2.869	-	-	-	03.03.10	975	2.37	101.30	-	101.65	0.00	-	8.41	8.80	5082	20330
Востоццем1	800	12.00	1.282	22.11.07	143	0.39	19.11.09	871	-	100.20	100.50	100.50	0.00	10.88	-	11.94	30150	0
Газбанк 01	750	10.50	1.179	20.11.07	144	0.39	25.11.08	512	-	100.25	100.35	100.20	-0.01	10.15	-	10.47	8717	0
ГАЗПРОМ А4	5000	8.22	3.108	-	-	-	10.02.10	954	2.34	104.80	104.94	104.79	-0.18	-	6.30	7.84	42522	57676
ГАЗПРОМ А5	5000	7.58	1.724	-	-	-	09.10.07	99	0.27	100.50	100.57	100.41	-0.19	-	6.07	7.54	1	2950
ГАЗПРОМ А8	5000	7.00	1.151	-	-	-	27.10.11	1578	3.77	101.46	101.64	101.51	-0.05	-	6.70	6.89	12530	50750
ГАЗПРОМ А9	5000	7.23	2.595	-	-	-	12.02.14	2417	5.26	101.70	101.95	101.75	0.05	-	7.01	7.10	133689	758277
ГАЗФин 01	5000	8.49	3.233	12.02.08	227	0.60	08.02.11	1317	-	100.62	100.65	100.64	0.04	7.52	-	8.43	2012	0
ГАЗЭКСФ 1	1000	10.50	0.316	19.06.08	354	0.94	16.12.10	1263	-	100.90	101.00	100.91	0.01	9.71	-	10.40	10090	10100
ГИДРОМАШС1	1000	9.90	0.922	27.05.08	333	0.88	24.11.09	876	-	101.00	101.15	101.10	-0.04	8.78	-	9.79	3580	0
ГидроОГК-1	5000	8.10	3.995	-	-	-	29.06.11	1458	3.37	103.40	103.55	103.49	-0.01	-	7.21	7.82	11811	51750
ГлМосСтр-2	4000	11.50	3.214	20.09.07	84	0.22	17.03.11	1354	-	100.45	100.68	100.52	-0.12	9.08	-	11.44	396	17743

Итоги торгов корпоративными облигациями

Эмитент	Объем, млн руб.	Купон, %	НКД, %	Оферта			Погашение			Цена, %				Доходность, %			Объем сделок, тыс. руб.	
				дата	дней	дюрация, лет	дата	дней	дюрация, лет	спрос	предл.	срвз.	изм.	к оферте	к погаш.	текущая	биржевой	РПС
ГЛОБЭКС 01	2000	11.00	3.345	13.03.08	255	0.67	15.03.10	987	2.35	99.42	99.70	99.55	0.05	11.97	10.39	11.05	29865	0
ГСС 01	5000	7.85	2.043	24.09.09	820	2.05	26.03.17	3555	-	100.00	101.00	100.00	-1.09	8.00	-	7.85	1	0
ГТ-ТЭЦ 3об	1500	10.45	2.090	-	-	-	18.04.08	291	0.77	100.50	100.60	100.51	0.02	-	9.97	10.39	2010	0
ГТ-ТЭЦ 4об	2000	10.71	3.433	-	-	-	02.09.09	793	1.93	100.60	100.95	100.78	0.07	-	10.55	10.62	2	0
ДальСвз2об	2000	8.75	0.623	02.06.10	1068	2.57	30.05.12	1794	-	104.25	-	104.25	1.16	7.20	-	8.39	2139	0
ДальСвз3об	1500	8.60	0.613	-	-	-	03.06.09	702	1.22	101.50	102.88	102.00	-0.06	-	7.03	8.43	1	90378
ДжейЭфСиг1	2000	9.25	1.698	23.10.08	493	1.25	20.10.11	1571	-	100.56	100.80	100.75	0.00	8.80	-	9.18	2	85621
ДиксиФин-1	3000	9.25	2.585	-	-	-	17.03.11	1354	3.13	95.00	96.20	96.11	0.00	-	10.81	9.62	1922	6701
ДомоФин-01	1000	12.50	4.692	-	-	-	14.02.08	227	0.59	99.50	99.80	99.72	0.22	-	13.34	12.53	1568	0
ДымКолбПр1	800	10.99	1.776	02.05.08	313	0.81	30.10.09	851	-	100.20	100.45	100.40	0.00	10.71	-	10.94	321	0
ЕБРР 01обл *	5000	5.07	0.653	-	-	-	12.05.10	1045	2.67	100.15	100.25	100.15	-0.09	-	5.11	5.06	3004	0
ЕврокомФК2	3000	9.49	0.468	12.06.08	348	0.93	10.06.10	1074	-	99.85	100.30	100.22	0.07	9.45	-	9.46	10	140258
ЕВРОПА-01	1200	10.75	2.179	16.10.08	482	1.22	14.10.10	1200	-	99.75	100.00	99.73	0.33	11.25	-	10.77	3640	0
Евросервис	1500	13.25	0.472	-	-	-	18.12.07	169	0.45	100.12	100.35	100.17	-0.42	-	13.48	13.22	15929	0
Евросеть-2	3000	10.25	0.758	04.12.07	158	0.42	02.06.09	701	-	100.03	100.10	100.05	-0.05	10.34	-	10.24	4504	25023
ЖилсоцФ-1	600	11.50	2.111	25.10.07	124	0.32	22.10.09	843	-	93.29	100.20	100.00	-0.20	11.70	-	11.50	2000	10000
ЖК-Финанс1	1000	14.00	0.422	20.12.07	171	0.46	24.12.09	906	-	99.51	99.90	99.75	0.00	15.36	-	14.03	10331	82350
ЗавГросс01	1000	12.50	2.534	17.07.08	381	0.97	22.04.10	1025	-	99.75	100.10	100.00	0.00	13.09	-	12.50	36515	109640
Зенит Зобл	3000	8.45	1.088	14.11.07	138	0.37	09.11.11	1591	-	100.35	100.55	100.49	0.04	7.17	-	8.40	1082	0
ЗолСелигд2	500	13.00	0.178	25.06.08	366	0.95	21.12.11	1633	-	100.05	100.12	100.05	-1.25	13.36	-	12.99	10	135012
Ижмаш 02	1000	13.35	0.475	-	-	-	17.06.08	351	0.93	100.38	100.90	100.38	-0.02	-	13.32	13.29	105399	0
ИмплозияФ1	300	11.30	4.706	01.08.07	35	0.08	30.07.08	394	-	100.00	100.15	100.12	0.01	9.80	-	11.28	16028	0
ИнкомЛада1	490	12.00	0.898	-	-	-	22.11.07	143	0.38	100.45	100.70	100.60	0.00	-	10.81	11.92	7	59839
ИнкомЛада2	1400	12.00	1.479	15.02.08	233	0.60	12.02.10	956	-	100.85	100.92	100.83	-0.01	11.02	-	11.90	8174	26184
ИнкомФин01	900	13.10	2.046	18.10.07	108	0.29	28.03.09	635	1.28	100.63	100.79	100.80	0.20	10.46	12.99	12.99	572	48353
Инпром 02	1000	10.70	4.837	19.07.07	24	0.05	15.07.10	1109	-	100.11	100.25	100.24	-0.01	5.41	-	10.67	1002	0
Инпром 03	1300	8.95	0.981	19.11.08	508	1.32	18.05.11	1416	-	100.51	100.75	100.53	-0.03	8.71	-	8.90	3217	0

Итоги торгов корпоративными облигациями

Эмитент	Объем, млн руб.	Купон, %	НКД, %	Оферта			Погашение			Цена, %				Доходность, %			Объем сделок, тыс. руб.	
				дата	дней	дюрация, лет	дата	дней	дюрация, лет	спрос	предл.	срвз.	изм.	к оферте	к погаш.	текущая	биржевой	РПС
ИРКУТ-03об	3250	8.74	2.442	-			16.09.10	1172	2.81	104.20	104.77	104.21	0.06	-	7.37	8.38	78	140570
Искитим-02	500	12.50	1.849	07.11.07	131	0.34	05.11.08	492	-	101.05	101.20	101.02	0.02	9.83	-	12.37	1111	0
Искрасофт2	300	13.30	4.300	04.03.08	246	0.64	02.03.10	974	2.24	100.60	100.91	100.97	-0.03	12.04	13.25	13.17	2347	0
КААД-2	3000	10.50	1.122	22.11.07	145	0.39	22.05.08	325	-	100.77	101.35	100.77	-0.03	8.59	-	10.42	167	0
Камаз-Фин2	1500	8.45	2.338	20.03.09	632	1.60	17.09.10	1173	-	100.70	100.95	100.92	0.02	8.01	-	8.37	10091	20180
КамскДол 2	200	13.50	2.700	-			17.10.07	107	0.28	100.70	100.85	100.80	0.00	-	11.11	13.39	1276	0
КамскДол 3	500	12.80	0.596	09.06.08	343	0.90	04.06.09	703	-	100.22	100.30	100.26	-0.02	13.10	-	12.76	41310	0
КАРО 01	700	12.50	0.205	24.06.08	365	0.95	22.12.09	904	-	100.50	101.50	100.50	-0.01	12.30	-	12.43	568	0
Карус.Ф 01	3000	9.75	2.725	18.09.08	444	1.15	12.09.13	2264	-	101.85	102.10	102.05	-0.11	8.09	-	9.55	1034	40810
КДавиаФин1	1000	13.00	2.422	23.04.08	302	0.78	21.04.10	1024	-	99.80	100.05	100.00	-0.02	13.36	-	13.00	501	19980
КИТФинБанк	2000	10.00	0.384	26.12.07	177	0.48	18.12.08	535	1.40	103.45	103.60	103.45	0.00	2.81	7.61	9.66	2586	0
КмплФин 01	1000	12.50	4.931	07.08.08	409	1.02	04.02.10	948	-	99.80	99.85	99.85	0.05	13.02	-	12.51	0	0
Кокс 01	3000	8.95	4.046	-			16.07.09	745	1.84	101.50	101.80	101.50	-1.70	-	8.30	8.81	12	0
Кокс 02	5000	8.70	2.431	18.03.10	994	2.42	15.03.12	1718	-	100.00	101.50	102.50	1.05	7.80	-	8.48	3075	0
КОПЕЙКА 02	4000	8.70	0.953	18.02.09	611	1.53	15.02.12	1689	-	99.85	100.12	100.00	0.08	8.98	-	8.70	7449	0
КриогенФ 1	1000	11.20	0.399	17.06.08	354	0.93	15.12.09	897	-	99.60	99.99	99.77	-0.08	11.78	-	11.22	2	758997
Лаверна 01	1000	11.00	2.441	09.10.08	465	1.20	08.04.10	1011	-	101.00	101.25	100.90	0.00	10.46	-	10.90	1	20178
Ленэнерго2	3000	8.54	3.510	-			27.01.12	1670	3.76	102.51	102.55	102.51	0.02	-	8.03	8.33	13430	0
Лукойл2обл	6000	7.25	0.814	20.11.07	141	0.39	17.11.09	869	2.21	101.45	101.90	101.70	-0.32	2.80	6.57	7.12	25975	0
Лукойл3обл	8000	7.10	0.350	-			08.12.11	1620	3.87	101.00	101.10	101.05	0.05	-	6.94	7.02	1571	154480
Лукойл4обл	6000	7.40	0.365	-			05.12.13	2348	5.23	102.25	102.34	102.30	0.06	-	7.07	7.23	42452	81780
Магnezит 1	1500	8.25	0.249	-			18.12.08	535	1.41	100.03	100.15	100.14	-0.06	-	8.31	8.23	4607	150075
Магnezит 2	2500	8.75	1.942	28.09.09	826	2.05	28.03.11	1365	-	100.70	101.00	100.95	-0.58	8.44	-	8.66	8883	18988
МаирИнв-03	2000	11.15	2.719	-			01.04.09	639	1.27	100.00	100.15	100.01	-0.46	-	11.42	11.14	19521	0
МаксиГ 01	3000	11.25	3.360	13.09.07	77	0.20	12.03.09	619	-	99.51	99.69	99.65	-0.07	13.27	-	11.29	3090	74775
МарийНПЗ 2	1500	12.00	0.362	19.06.08	367	0.94	16.12.10	1263	-	100.05	100.50	100.19	0.22	12.12	-	11.97	6120	15030
МартаФин 1	700	14.84	1.586	-			22.05.08	325	0.85	98.35	98.58	98.46	-0.24	-	17.41	15.07	2289	0

Итоги торгов корпоративными облигациями

Эмитент	Объем, млн руб.	Купон, %	НКД, %	Оферта			Погашение			Цена, %				Доходность, %			Объем сделок, тыс. руб.	
				дата	дней	дюрация, лет	дата	дней	дюрация, лет	спрос	предл.	срвз.	изм.	к оферте	к погаш.	текущая	биржевой	РПС
МартаФин 2	1000	12.00	0.822	18.12.07	169	0.46	06.12.09	888	2.16	99.00	99.70	100.10	-0.34	12.09	12.30	11.98	250	0
МартаФин 3	2000	13.07	5.407	01.02.08	219	0.56	02.08.11	1492	-	97.26	97.94	97.78	-0.03	17.87	-	13.36	151	4866
МастерБ-3	1200	11.75	0.837	05.12.07	165	0.43	30.11.11	1612	-	101.48	101.50	101.49	0.10	8.26	-	11.57	8525	0
МГТС-05 об	1500	7.10	0.661	27.05.08	331	0.89	25.05.10	1058	-	100.20	100.40	100.20	-0.01	6.98	-	7.08	1645	130245
МедведьФ 1	750	13.00	0.926	05.09.07	72	0.18	01.09.10	1157	-	100.27	100.35	100.31	-0.03	11.64	-	12.96	12836	0
МетарФ 01	500	12.95	0.639	12.06.08	347	0.92	10.06.10	1074	-	99.40	99.90	99.99	0.20	13.36	-	12.95	535	39930
Мечел 2об	5000	8.40	0.276	16.06.10	1083	2.68	12.06.13	2172	-	103.15	103.39	103.42	0.19	7.22	-	8.12	12	56197
МИА-1об	1320	10.00	1.200	-	-	-	20.09.12	1907	2.32	102.50	103.60	103.00	0.00	-	9.00	9.70	34	0
МИАН-Дев-1	2000	12.37	3.999	11.03.08	253	0.66	02.03.10	974	-	99.30	99.50	99.50	0.20	13.52	-	12.43	0	0
МиГ-Ф обл.	1000	7.85	0.559	-	-	-	03.06.09	702	1.81	-	100.90	100.06	-0.94	-	7.96	7.84	119	0
М-ИНДУСТР	1000	12.25	4.430	21.08.07	50	-	16.08.11	1506	3.25	105.60	106.00	105.67	-0.19	-	10.79	11.59	6140	84648
Миннеско-1	500	13.75	0.678	-	-	-	10.12.09	892	2.15	100.15	100.90	100.22	-0.37	-	14.10	13.72	22033	0
Миракс 02	3000	10.99	3.071	-	-	-	17.09.09	808	1.98	104.10	104.30	104.23	0.07	-	9.03	10.54	27309	0
МОИА 01	1350	9.00	0.244	-	-	-	21.12.10	1268	2.50	100.71	101.65	101.65	-0.05	-	8.49	8.85	0	128061
МОИА 02	3000	7.99	2.539	19.12.07	170	0.19	07.09.11	1528	2.75	-	101.45	101.40	-0.06	4.77	7.58	7.88	2	30420
МойБанк 1	300	12.40	0.102	-	-	-	26.12.08	543	1.40	99.85	100.35	100.15	0.02	-	12.66	12.38	520	0
МОСМАРТФ 1	2000	11.00	2.230	17.04.08	296	0.77	12.04.12	1746	-	100.10	100.39	100.00	0.29	11.25	-	11.00	500	0
Мосэнерго1	5000	7.54	2.148	15.09.09	809	2.04	13.09.11	1534	-	101.15	101.30	101.18	-0.04	7.07	-	7.45	16489	188889
Мосэнерго2	5000	7.65	2.578	23.02.12	1701	3.91	18.02.16	3153	-	102.60	102.75	102.60	-0.19	7.11	-	7.45	3846	0
МоторФин-1	800	12.00	3.353	20.09.07	87	0.22	19.03.09	626	-	100.00	100.20	100.10	0.15	11.66	-	11.98	3003	0
МОЭСК-01	6000	8.05	2.448	-	-	-	06.09.11	1527	3.56	101.30	101.40	101.31	-0.01	-	7.82	7.94	56984	70902
МСельПром1	1000	12.50	0.582	-	-	-	12.12.08	529	1.36	100.15	100.20	100.15	-0.04	-	12.76	12.48	200	15030
НастюшаЗК1	1000	12.50	0.342	20.06.08	359	0.94	18.12.09	900	-	99.65	100.00	100.45	0.45	12.35	-	12.44	2	190354
НГК ИТЕРА	2000	9.75	0.668	-	-	-	07.12.07	158	0.43	100.60	100.77	100.75	0.00	-	8.08	9.67	15344	0
НМЗ 1 обл.	1200	11.00	4.129	16.08.07	52	0.12	14.02.10	958	-	-	100.05	100.05	0.04	10.64	-	10.99	5002	0
НОМОС 6в	800	10.02	3.764	-	-	-	16.08.07	45	0.12	100.25	100.40	100.25	0.00	-	7.95	10.00	16	0
НОМОС 7в	3000	8.25	0.294	18.12.07	172	0.46	16.06.09	715	-	100.17	100.35	100.11	-0.24	8.15	-	8.24	2002	0

Итоги торгов корпоративными облигациями

Эмитент	Объем, млн руб.	Купон, %	НКД, %	Оферта			Погашение			Цена, %				Доходность, %			Объем сделок, тыс. руб.	
				дата	дней	дюрация, лет	дата	дней	дюрация, лет	спрос	предл.	срвз.	изм.	к оферте	к погаш.	текущая	биржевой	РПС
Нордтекс-1	1000	12.00	2.170	26.10.07	116	0.32	31.10.08	487	-	99.85	100.07	99.90	-0.17	12.57	-	12.01	7992	0
НСММЗ-1 об	1000	1.00	0.115	-	-	-	19.05.08	322	0.88	-	93.50	93.00	-19.50	-	9.68	1.07	0	0
НЧФин.ком1	1000	10.95	2.280	14.10.08	500	1.21	11.10.11	1562	-	-	100.00	99.95	-0.04	11.26	-	10.95	7995	0
ОГК-5 об-1	5000	7.50	1.808	01.10.09	825	2.08	29.09.11	1550	-	100.45	100.55	100.53	0.08	7.36	-	7.46	3448	110496
ОГК-6 01об	5000	7.55	1.386	22.04.10	1031	2.55	19.04.12	1753	-	99.92	99.97	99.94	0.09	7.71	-	7.55	39977	134972
ОГО-агро-2	1200	12.95	4.470	31.08.07	60	0.16	25.02.09	604	1.28	100.05	100.14	100.08	-0.02	12.59	10.13	12.94	7237	0
ПАВА 02 об	1000	12.50	1.644	07.08.08	404	1.03	21.10.11	1572	-	-	104.88	103.20	-0.05	9.74	-	12.11	1981	0
Патэрсон 1	2000	10.00	0.301	19.06.08	357	0.93	17.12.09	899	-	100.25	100.35	100.25	-0.05	10.08	-	9.97	270	0
ПЕНОПЛЭКС1	1500	11.25	0.339	19.06.08	358	0.94	17.12.09	899	-	100.72	100.75	100.80	0.00	10.62	-	11.16	888	19646
Петрокомб2	3000	8.50	2.888	-	-	-	31.08.09	791	1.97	100.61	100.90	100.56	-0.20	-	8.37	8.45	1	105637
Промсвб-04	600	8.20	1.348	-	-	-	01.11.07	122	0.33	100.25	-	100.26	0.01	-	7.48	8.17	40	0
ПромТр02об	3000	10.75	2.032	20.10.09	848	2.07	18.10.11	1569	-	102.75	103.10	103.00	0.01	9.48	-	10.43	2060	0
ПротекФин1	5000	8.90	1.317	04.11.09	858	2.14	02.11.11	1584	-	99.85	100.25	99.85	0.05	9.16	-	8.91	4994	0
РазгуляйФ1	2000	1.00	0.241	-	-	-	02.10.08	458	1.25	-	89.90	89.90	-5.10	-	9.98	1.11	17	0
РазгуляйФ2	2000	10.25	2.527	01.04.08	288	0.73	27.09.11	1548	-	100.00	100.50	100.45	-0.05	9.80	-	10.20	5022	0
РенинсФ-01	750	10.40	2.564	01.04.08	275	0.73	30.03.10	1002	-	99.50	99.75	99.50	0.00	11.37	-	10.45	497	0
РЕСТОРАНСЗ	1000	10.75	0.913	30.05.08	339	0.89	26.11.10	1243	-	100.01	100.25	100.23	0.13	10.73	-	10.72	350	0
РЖД-02обл	4000	7.75	0.552	-	-	-	05.12.07	156	0.43	100.65	101.70	100.65	-0.08	-	6.26	7.70	1	0
РЖД-05обл	10000	6.67	2.887	-	-	-	22.01.09	570	1.47	100.70	101.07	100.98	0.23	-	6.09	6.60	7217	0
РЖД-06обл	10000	7.35	0.946	-	-	-	10.11.10	1227	3.02	102.30	102.45	102.30	-0.18	-	6.68	7.18	21894	521685
РЖД-07обл	5000	7.55	0.972	-	-	-	07.11.12	1955	4.48	103.55	103.70	103.51	-0.03	-	6.87	7.29	81370	101802
РКС-01	1500	9.70	1.993	17.10.07	112	0.29	15.04.09	653	-	100.60	100.85	100.70	0.14	7.30	-	9.63	518	0
РМК-ФИН 01	3000	8.75	1.990	-	-	-	06.04.10	1009	2.47	100.45	101.05	101.05	0.04	-	8.48	8.65	475	30300
РОСБАНК-1	3000	7.89	2.983	-	-	-	15.02.09	594	1.52	101.26	101.75	101.50	0.07	-	6.89	7.77	4161	0
РосселхБ 3	10000	7.34	2.614	18.02.10	966	2.39	09.02.17	3510	-	101.10	101.28	101.19	0.09	6.95	-	7.25	2	667225
РуссНефть1	7000	9.25	0.431	12.12.08	535	1.37	10.12.10	1257	-	73.99	74.00	75.05	-1.53	34.65	-	12.32	1275	3650
РусСтанд-3	2000	8.40	3.015	-	-	-	22.08.07	51	0.14	99.75	101.15	101.15	1.00	-	0.16	8.30	3	0

Итоги торгов корпоративными облигациями

Эмитент	Объем, млн руб.	Купон, %	НКД, %	Оферта			Погашение			Цена, %				Доходность, %			Объем сделок, тыс. руб.	
				дата	дней	дюрация, лет	дата	дней	дюрация, лет	спрос	предл.	срвз.	изм.	к оферте	к погаш.	текущая	биржевой	РПС
РусСтанд-4	3000	8.25	2.735	-			03.03.08	245	0.65	100.10	100.50	100.40	-0.20	-	7.74	8.21	5020	0
РусТекс 2	850	12.75	3.444	-			05.03.09	612	1.03	94.50	95.30	94.91	-0.20	-	18.71	13.43	762	0
РусТекс 3	1200	12.00	2.268	23.10.07	122	0.31	20.10.09	841	-	98.02	99.50	99.50	0.00	14.01	-	12.06	3585	0
РусьБанк-1	1400	10.00	2.795	-			19.03.09	626	1.58	101.50	101.82	101.67	0.08	-	9.11	9.83	10960	0
РусьБанк-2	2000	9.50	3.436	22.08.08	421	1.08	22.02.10	966	-	100.50	100.68	100.69	0.04	9.03	-	9.43	1006	3018
СалютЭнерг	3000	9.80	0.161	-			25.12.07	176	0.48	99.00	101.00	100.50	-0.19	-	8.90	9.75	1	0
САМОХВАЛ-1	1500	11.40	2.124	23.04.08	296	0.78	21.10.09	842	-	99.50	100.20	100.10	0.05	11.54	-	11.38	15015	0
СанвэйГ 01 *	1000	10.00	0.712	-			03.12.08	520	1.35	100.00	100.14	100.13	0.05	-	10.13	9.98	16021	50033
СвобСокол2	600	11.75	1.255	-			22.11.07	143	0.39	100.37	-	100.11	-0.26	-	11.71	11.73	971	0
СибТлк-5об	3000	9.20	1.664	-			25.04.08	298	0.79	101.55	101.80	101.60	0.00	-	7.25	9.05	16251	116886
СибТлк-7об	2000	8.65	0.948	-			20.05.09	688	1.77	101.90	102.45	102.32	-0.48	-	7.44	8.45	3	143205
Синергия-1	1000	10.70	1.993	24.10.07	121	0.31	22.04.09	660	-	99.72	100.00	100.00	0.10	10.88	-	10.70	1	0
Слвстекло2	1200	9.28	1.551	31.10.07	121	0.33	28.10.09	849	-	100.16	100.35	100.15	-0.01	8.94	-	9.26	61	20032
Слвтстекло	750	11.60	3.083	-			25.03.08	267	0.70	101.81	102.10	101.95	0.02	-	8.94	11.37	2	0
СобинБ 01	2000	12.00	1.545	14.11.07	137	0.37	13.05.09	681	-	100.20	100.55	100.33	0.17	11.28	-	11.96	802	0
СодружФ-1	2500	10.45	1.918	-			22.10.09	843	2.07	100.07	100.25	99.75	-0.43	-	10.84	10.47	0	0
СОКАвто 01	1100	12.00	2.203	-			24.04.08	297	0.79	100.65	100.90	100.90	0.24	-	11.06	11.89	18	0
Солидарн-1	1000	10.75	0.795	04.12.07	162	0.42	01.12.09	883	-	99.80	100.00	99.90	0.00	11.44	-	10.76	4995	4500
СТИНфин-01	300	15.50	3.822	-			01.04.08	274	0.72	100.23	101.00	100.25	-0.02	-	15.60	15.46	109	0
СтрТрГаз01	3000	9.60	0.132	-			25.06.08	359	0.96	101.37	101.70	101.50	-1.20	-	8.14	9.45	10	101480
СэтлГрупп1	1000	11.70	1.314	20.05.08	323	0.86	15.05.12	1779	3.81	100.81	100.95	101.20	0.95	10.48	11.69	11.56	3229	50423
ТалостоФ-1	1000	10.00	3.151	07.09.07	77	0.18	06.03.09	613	-	99.75	100.00	99.83	-0.06	11.08	-	10.01	448	0
ТатфондБ 3	1500	10.00	1.123	20.11.07	143	0.38	19.05.09	687	-	100.80	100.89	100.80	-0.10	8.10	-	9.92	2016	0
ТВЗ 03	1000	9.25	0.253	20.06.08	363	0.95	18.06.10	1082	-	100.80	101.30	101.05	0.25	8.26	-	9.15	1	20208
ТГК-1 01	4000	7.75	2.208	16.03.10	990	2.44	11.03.14	2444	-	100.50	100.60	100.60	0.10	7.64	-	7.70	2	100500
ТГК-10 об1	3000	7.60	0.229	18.06.09	719	1.86	17.06.10	1081	-	100.00	100.20	100.05	0.06	7.71	-	7.59	3	235035
Терна-Ф 02	1500	12.60	1.795	09.11.07	139	0.36	04.11.11	1586	-	99.80	99.90	99.84	-0.16	13.38	-	12.62	2496	0

Итоги торгов корпоративными облигациями

Эмитент	Объем, млн руб.	Купон, %	НКД, %	Оферта			Погашение			Цена, %				Доходность, %			Объем сделок, тыс. руб.	
				дата	дней	дюрация, лет	дата	дней	дюрация, лет	спрос	предл.	срвз.	изм.	к оферте	к погаш.	текущая	биржевой	РПС
ТехИнвст-1	2000	10.00	0.877	29.05.08	337	0.88	26.05.11	1424	-	99.70	100.00	100.04	0.19	10.18	-	9.99	11089	0
ТМК-03 обл	5000	7.95	2.875	19.02.08	235	0.62	15.02.11	1324	-	100.65	100.95	100.74	-0.13	6.83	-	7.89	5037	0
ТрансаэроФ	2500	11.65	4.596	09.08.07	45	0.10	05.02.09	584	-	100.15	100.16	100.11	0.01	10.59	-	11.63	2	58723
ТрансФинМ1	3000	10.50	-	-	-	-	21.12.10	1268	2.33	-	-	100.19	-1.81	-	8.40	10.48	0	41081
УГМК-УЭМ01	3000	8.25	2.667	02.03.10	981	2.39	28.02.12	1702	-	100.37	100.73	100.73	0.01	8.09	-	8.19	706	0
Удмнефтпр	1500	9.50	0.807	-	-	-	01.09.08	427	1.11	100.85	101.00	100.85	-0.06	-	9.01	9.42	1512	0
УЗПС 01	1500	12.00	0.592	12.06.08	352	0.92	10.06.10	1074	-	-	99.00	97.98	0.48	14.85	-	12.24	5389	0
УМПО 2	4000	9.50	0.286	19.06.08	358	0.95	17.12.09	899	-	101.35	101.68	101.50	0.00	8.01	-	9.36	5079	40620
УралВагЗФ	2000	9.40	2.318	-	-	-	30.09.08	456	1.18	101.25	101.55	101.45	-0.10	-	8.30	9.26	1	157245
УралВагЗФ2	3000	9.35	2.280	03.10.07	97	0.25	05.10.10	1191	-	100.37	100.40	100.43	0.03	7.67	-	9.31	12554	32658
УралЛЦ-01	1000	11.50	2.142	07.11.07	128	0.35	28.10.09	849	2.08	100.02	100.20	100.00	-0.02	11.58	10.46	11.50	9300	14001
УралСвзИн4	3000	9.99	1.642	-	-	-	01.11.07	122	0.33	100.82	101.15	101.07	-0.13	-	6.76	9.88	19718	0
УрСИ сер07	3000	8.40	2.393	17.03.09	626	1.59	13.03.12	1716	-	101.60	101.80	101.60	0.00	7.51	-	8.26	1017	50875
Финконтр 1	700	11.70	0.865	-	-	-	04.09.07	64	0.18	99.95	100.10	100.00	0.01	-	12.17	11.70	5	0
ФСК ЕЭС-01	5000	8.80	0.313	-	-	-	18.12.07	169	0.46	101.15	101.40	101.12	-0.10	-	6.40	8.70	614	10130
ФСК ЕЭС-02	7000	8.25	0.136	-	-	-	22.06.10	1086	2.70	103.80	103.94	103.87	-0.02	-	6.91	7.94	51937	98649
ФСК ЕЭС-03	7000	7.10	0.331	-	-	-	12.12.08	529	1.40	100.75	100.98	100.69	-0.07	-	6.70	7.05	2	10090
ФСК ЕЭС-04	6000	7.30	1.620	-	-	-	06.10.11	1557	3.69	101.45	101.57	101.40	0.05	-	7.03	7.19	2028	20290
ХКФ Банк-2	3000	9.25	1.216	12.05.09	680	1.73	11.05.10	1044	-	100.40	100.50	100.44	-0.05	9.18	-	9.20	6428	0
ХКФ Банк-3	3000	9.45	0.285	18.09.08	444	1.16	16.09.10	1172	-	100.75	100.90	100.88	-0.02	8.97	-	9.36	43209	20160
ХКФ Банк-4	3000	9.95	2.045	15.10.08	474	1.20	12.10.11	1563	-	101.10	101.75	101.05	-0.60	9.39	-	9.84	173	50840
ХолидФин1	1500	11.15	2.688	02.10.08	465	1.18	01.04.10	1004	-	100.85	101.20	100.81	-0.03	10.69	-	11.06	16848	0
ЦентрТел-4	7000	13.80	5.066	-	-	-	21.08.09	781	1.86	112.55	112.70	112.61	-0.05	-	7.45	12.25	5107	0
ЦентрТел-5	3000	8.09	2.615	02.09.08	431	1.12	30.08.11	1520	-	100.25	110.30	101.20	0.42	7.12	-	7.99	1	0
ЦУН 01 обл	1000	11.25	2.065	24.04.08	308	0.43	22.04.10	1025	-	101.10	101.35	101.06	-0.22	9.82	-	11.13	1	45652
ЦУН 02 обл	1500	11.44	4.983	23.07.08	392	0.98	20.01.10	933	-	101.70	102.00	101.92	0.76	9.35	-	11.22	12	127267
ЭйрЮнион01	1500	13.50	1.775	20.11.07	141	0.38	10.11.09	862	1.76	100.00	100.09	99.96	-0.05	14.24	12.46	13.50	13810	0

Итоги торгов корпоративными облигациями

Эмитент	Объем, млн руб.	Купон, %	НКД, %	Оферта			Погашение			Цена, %				Доходность, %			Объем сделок, тыс. руб.	
				дата	дней	дюрация, лет	дата	дней	дюрация, лет	спрос	предл.	срвз.	изм.	к оферте	к погаш.	текущая	биржевой	РПС
Экспобанк1	1000	10.75	0.177	25.12.07	192	0.48	29.12.09	911	-	100.18	100.30	100.18	-0.07	10.77	-	10.73	15027	0
ЭлемЛиз-01	600	12.50	0.171	26.03.08	270	0.71	24.03.10	996	-	100.15	100.30	100.30	0.01	12.62	-	12.46	541	0
ЭМАльянс 1	2000	10.50	4.919	13.07.07	15	-	08.07.11	1467	-	100.50	101.00	100.56	0.45	-	-	10.44	6385	50375
ЭФКО-02 об	1500	10.50	4.516	25.01.08	212	0.54	22.01.10	935	-	100.30	100.75	100.70	0.08	9.39	-	10.42	1	30207
ЮЛКФИН1	1000	14.00	2.608	23.04.08	310	0.72	28.04.10	1031	-	98.94	100.05	100.00	-0.05	14.74	-	14.00	1010	234047
Юниаструм2	1500	10.90	2.270	17.10.08	479	1.22	19.04.10	1022	-	100.30	100.50	100.42	0.12	10.79	-	10.85	11217	14558
Юнимилк 01	2000	9.75	2.965	08.09.09	801	1.97	06.09.11	1527	-	-	-	102.37	-0.08	8.71	-	9.52	101	28049
ЮТК-03 об.	3500	10.90	2.508	09.10.07	106	0.27	10.10.09	831	-	100.95	101.46	100.97	-0.05	7.26	-	10.79	7361	0
ЮТК-04 об.	3750	10.00	0.390	-	-	-	09.12.09	891	1.58	103.65	104.33	103.93	-0.22	-	7.71	9.62	2	181152
Якутскэн02	1200	8.59	2.565	12.03.09	630	1.58	08.03.12	1711	-	100.70	100.87	100.70	-0.20	8.29	-	8.53	704	20160
Итого :																1919642	9389693	

Итоги торгов муниципальными облигациями

Эмитент	Объем, млн руб.	Купон, %	НКД, %	Погашение			Цена, %				Доходность, %		Объем сделок, тыс. руб.	
				дата	дней	дюрация, лет	спрос	предл.	срвз.	изм.	к погаш.	текущая	биржевой	РПС
Ангарск-01	150	14.00	1.458	21.11.2008	508	0.83	-	110.66	100.00	-9.02	14.73	14.00	4	0
Астрахань1	500	сен.50	0.468	17.12.2009	899	фев.22	101.00	-	102.00	-0.85	авг.87	сен.31	7097	0
Белгор2006	1020	авг.24	1.535	19.10.2011	1570	мар.63	100.60	100.80	100.66	0.03	июл.95	авг.18	5033	0
Волгогр 02	600	сен.65	0.317	21.12.2009	903	фев.23	-	-	103.00	0.00	авг.25	сен.36	1	0
ВоронежОБ2	500	12.00	0.493	18.06.2009	717	янв.81	108.30	108.69	108.35	0.10	июл.49	11.июл	86	0
ВоронежОБ3	500	окт.25	0.000	27.06.2011	1456	мар.18	108.10	108.50	107.97	0.52	июл.87	сен.49	645	0
ВоронежОБл	600	13.00	0.641	15.12.2007	166	0.45	102.50	102.59	102.55	-0.05	июл.44	дек.67	103	0
ИркОблЗ1-1	960	сен.50	0.183	17.12.2009	899	янв.38	101.60	101.70	101.70	-0.13	июл.79	сен.34	650	0
ИркОбл-а01	288	10.00	1.573	22.07.2007	20	0.05	100.15	100.24	100.15	0.04	июл.17	сен.98	175	0
КОМИ 6в об	700	13.50	2.922	14.10.2010	1200	фев.76	113.35	113.75	113.45	-0.05	июл.19	ноя.90	5909	0
КОМИ 7в об	1000	10.00	1.096	22.11.2013	2335	апр.66	105.39	-	108.40	0.14	июл.25	сен.22	2360	71749
КостромОБ4	800	11.00	0.603	11.03.2008	253	0.67	102.25	102.50	102.30	-0.20	июл.77	окт.75	2148	0
КраснЯрКрЗ	3000	7.00	1.707	01.10.2008	457	0.73	99.60	99.65	99.65	-0.02	июн.93	07.фев	1145	0
ЛенОбл-2об	800	14.янв	0.729	08.12.2010	1255	фев.89	120.90	121.10	121.00	0.00	июл.15	ноя.57	2	104613
ЛипецкОблЗ	300	7.00	0.230	19.09.2007	79	0.22	100.00	-	100.10	-0.01	июн.68	июн.99	50050	0
Магадан-07	300	10.00	0.767	31.05.2010	1064	фев.55	104.05	104.15	104.10	0.15	авг.67	сен.60	10410	0
МГорЗ8-об	5000	10.00	0.164	26.12.2010	1273	03.май	112.10	112.70	112.11	0.11	июн.19	авг.92	39	35691
МГорЗ9-об	10000	10.00	4.438	21.07.2014	2576	май.30	110.40	110.45	110.40	-0.05	июн.37	09.май	10322	919467
МГор41-об	10000	10.00	4.192	30.07.2010	1124	фев.66	107.71	107.80	107.75	-0.05	06.апр	сен.28	695	83956
МГор44-об	20000	10.00	0.219	24.06.2015	2914	06.апр	110.37	110.40	110.37	-0.03	июн.41	09.июн	17156	902249
Мос.обл.3в	4000	11.00	4.038	19.08.2007	48	0.13	100.70	100.75	100.80	0.07	апр.79	окт.91	2	164885
Мос.обл.4в	9600	11.00	2.079	21.04.2009	659	янв.64	108.00	108.40	107.93	0.11	июн.47	окт.19	25	65062
Мос.обл.5в	9000	10.00	1.849	30.03.2010	1002	янв.74	106.30	106.39	106.27	-0.12	июн.48	сен.41	18	26870
Мос.обл.6в	12000	9.00	1.701	19.04.2011	1387	мар.27	107.90	107.92	107.89	-0.14	июн.72	авг.34	11404	107836
Мос.обл.7в	16000	8.00	1.490	16.04.2014	2480	май.35	105.90	105.95	105.94	-0.01	07.янв	июл.55	15892	169453
НижгорОбл2	2000	сен.99	1.314	02.11.2008	489	0.81	102.50	102.60	102.56	0.03	июн.81	сен.74	5324	7990
НижгорОблЗ	2000	авг.70	1.597	20.10.2011	1571	фев.98	103.70	103.80	103.75	-0.13	07.авг	авг.38	11412	0
Новсиб 3об	1000	13.00	6.126	14.07.2009	743	янв.78	109.00	109.68	109.68	-0.02	июн.95	ноя.85	1535	1533
Новсиб 4об	1500	авг.60	0.165	24.06.2010	1088	фев.66	102.01	102.65	102.35	0.06	июл.82	авг.40	20981	30193
НовсибОбл2	2000	13.30	1.166	29.11.2007	150	0.40	102.46	102.93	102.50	-0.43	июл.25	дек.97	502	0
Одинцово-2	350	окт.25	0.197	24.12.2008	541	янв.39	-	102.15	102.10	0.10	09.янв	10.мар	10210	0
СамарОбл 2	2000	июн.82	0.336	09.09.2010	1165	фев.88	-	-	99.95	0.05	07.янв	июн.82	4	29980
СамарОбл 3	4500	июл.60	0.958	11.08.2011	1501	мар.55	102.85	103.00	103.05	0.18	июн.92	июл.37	94	52218
СамарОбл 4	5000	июн.98	0.096	20.06.2012	1815	апр.24	100.21	100.29	100.23	0.02	07.ноя	июн.96	10023	75162
Саха(Якут)	2500	июл.95	1.612	11.04.2013	2110	мар.94	103.05	104.00	103.98	0.16	июл.14	июл.64	534	0
Томск.об-2	600	10.00	2.192	13.10.2007	103	0.28	100.60	100.72	100.72	0.00	июл.43	сен.92	165	0
Томск.об-4	1001	7.00	0.115	26.12.2011	1638	фев.71	99.96	100.30	100.01	0.03	07.дек	июн.99	53604	1504
ТомскАдм 1	500	июл.58	0.810	20.05.2010	1053	янв.81	100.31	100.55	100.53	-0.01	авг.58	июл.54	10053	0
Удмуртия-1	1000	авг.20	0.112	27.12.2008	544	янв.43	100.76	100.90	100.75	0.17	июл.80	авг.13	3022	0
Чувашия-06	1000	авг.24	1.558	17.04.2012	1751	мар.98	100.40	100.63	100.55	0.07	июл.72	авг.19	6837	11859
Якут-06 об	2000	10.00	1.260	13.05.2010	1046	02.апр	106.50	106.60	106.50	-0.14	07.апр	сен.39	5271	16490
Якут-10 об	800	12.00	0.427	17.06.2008	351	0.92	104.55	104.75	104.45	-0.05	июл.36	ноя.48	1	0
ЯНАО-1 об	1800	10.00	4.027	03.08.2008	398	01.фев	100.00	-	103.81	-0.04	июн.42	сен.63	1	120417
ЯрОбл-06	2000	июл.75	1.465	19.04.2011	1387	фев.42	100.37	100.63	100.49	0.05	июл.22	июл.71	2	51280
Итого :													280962	3050466

Итоги торгов государственными облигациями

Выпуск	НКД, %	Погашение		Цена, %					Доходность, %	Объем сделок, тыс. руб.
		дата	дюрация, лет	мин.	мак.	закр.	срвз.	изм. срвз.		
46001	3.900	10.09.2008	0.67	103.00	103.00	103.00	103.00	-0.21	5.66	772
25060	9.690	29.04.2009	1.73	100.27	100.35	100.35	100.31	0.06	5.74	58673
46003	45.480	14.07.2010	2.22	109.45	109.75	109.75	109.72	-0.15	5.89	12069
25057	13.790	20.01.2010	2.32	103.75	103.87	103.75	103.81	-0.07	5.91	21906
25061	9.690	05.05.2010	2.61	99.91	100.15	100.10	100.13	-0.03	5.87	31041
25059	11.370	19.01.2011	3.18	100.74	100.75	100.75	100.74	0.23	6.00	15112
26198	39.450	02.11.2012	4.55	99.21	99.25	99.21	99.21	0.03	6.17	59530
46014	27.130	29.08.2018	5.07	109.00	109.00	109.00	109.00	-0.29	6.29	1
46017	10.940	03.08.2016	6.38	106.74	107.11	107.11	106.83	0.13	6.30	75851
46021	28.710	08.08.2018	7.46	100.70	100.75	100.75	100.74	0.07	6.34	24179
46018	4.690	24.11.2021	8.53	111.70	111.94	111.85	111.84	0.02	6.42	112559
46019	0.000	20.03.2019	8.90	59.80	59.80	59.80	59.80	-0.15	6.99	3289
46020	26.090	06.02.2036	12.61	102.76	103.04	103.00	103.00	0.11	6.77	76009

Вексельный рынок

СТРУКТУРА ВЕКСЕЛЬНЫХ ИНДЕКСОВ И ДОХОДНОСТИ ВЕКСЕЛЕЙ

Эмитент	Векселя с погашением через:							
	1 месяц		3 месяца		6 месяцев		12 месяцев	
	Доля, %	Дох-ть, %	Доля, %	Дох-ть, %	Доля, %	Дох-ть, %	Доля, %	Дох-ть, %
Абсолют Банк	-	-	5,0	7,56	10,0	7,78	10,0	9,00
Авангард	-	-	-	-	-	-	15,0	9,22
Агропромкредит	-	-	5,0	10,04	-	-	-	-
АК Барс	-	-	5,0	7,37	-	-	5,0	7,95
Альфа-Банк	15,0	6,61	2,5	6,94	10,0	7,12	5,0	7,36
Банк БИН	5,0	10,08	-	-	-	-	-	-
БПФ	-	-	2,5	11,26	-	-	-	-
ВБРР	5,0	7,23	5,0	7,36	-	-	-	-
ВТБ	-	-	-	-	5,0	6,72	-	-
Газпромбанк	-	-	-	-	5,0	6,73	-	-
Глобэкс	5,0	9,14	-	-	-	-	-	-
Еврофинанс	-	-	5,0	7,20	-	-	10,0	7,56
Зенит	10,0	6,90	-	-	-	-	-	-
Импэксбанк	-	-	-	-	-	-	-	-
МБРР	10,0	7,18	-	-	-	-	-	-
МБСПб	5,0	9,06	2,5	9,04	-	-	-	-
МДМ-Банк	10,0	6,89	5,0	6,89	-	-	5,0	7,33
МежПромБанк	-	-	5,0	7,74	-	-	-	-
Моск.Кред.Банк	5,0	8,37	5,0	9,09	-	-	15,0	9,94
Банк Москвы	-	-	-	-	-	-	-	-
Петрокоммерц	-	-	5,0	7,29	10,0	7,53	-	-
НОМОС-Банк	-	-	5,0	7,55	-	-	10,0	8,03
Пробизнесбанк	-	-	5,0	7,80	-	-	15,0	9,04
Промсвязьбанк	-	-	5,0	7,49	-	-	-	-
Росбанк	15,0	6,49	5,0	6,69	-	-	-	-
Россельхозбанк	-	-	5,0	6,99	10,0	6,98	-	-
Русь-Банк	5,0	9,07	-	-	-	-	-	-
Сбербанк РФ	-	-	-	-	10,0	6,78	-	-
Связь-Банк	-	-	5,0	8,31	-	-	-	-
Северная Казна	-	-	-	-	5,0	9,42	5,0	10,02
СКБ	5,0	9,53	2,5	10,23	-	-	-	-
Судостроительный	5,0	8,18	5,0	8,52	10,0	9,11	-	-
Татфондбанк	-	-	5,0	8,95	10,0	9,33	-	-
Транскредитбанк	-	-	5,0	6,69	-	-	-	-
УралВТБ	-	-	-	-	-	-	-	-
УралСиб	-	-	-	-	5,0	6,84	-	-
ЭкспоБанк	-	-	-	-	10,0	10,31	5,0	10,81
ИНДЕКС:	100,0	7,59	100,0	7,91	100,0	7,98	100,0	8,86

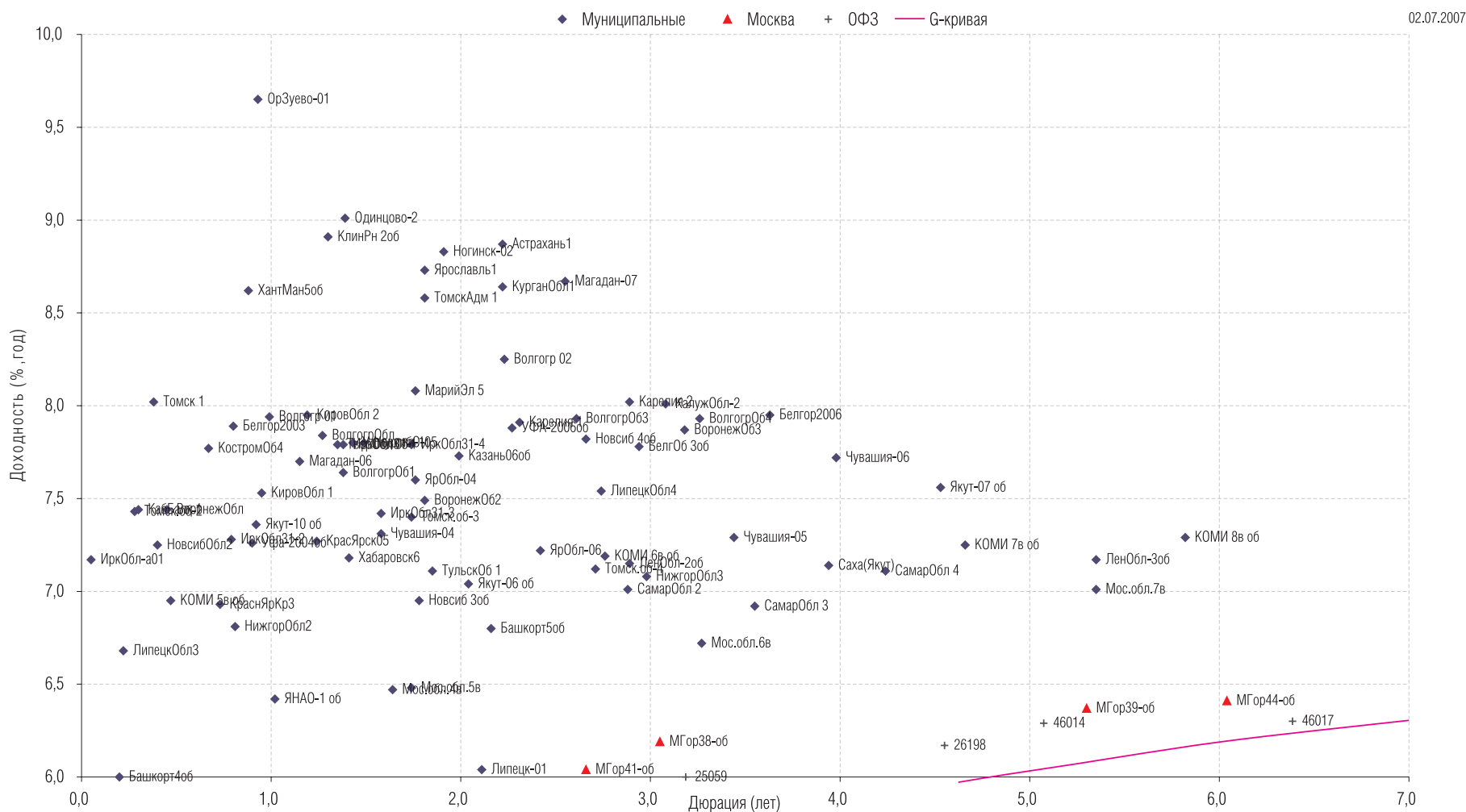
Кривые доходности

02.07.2007

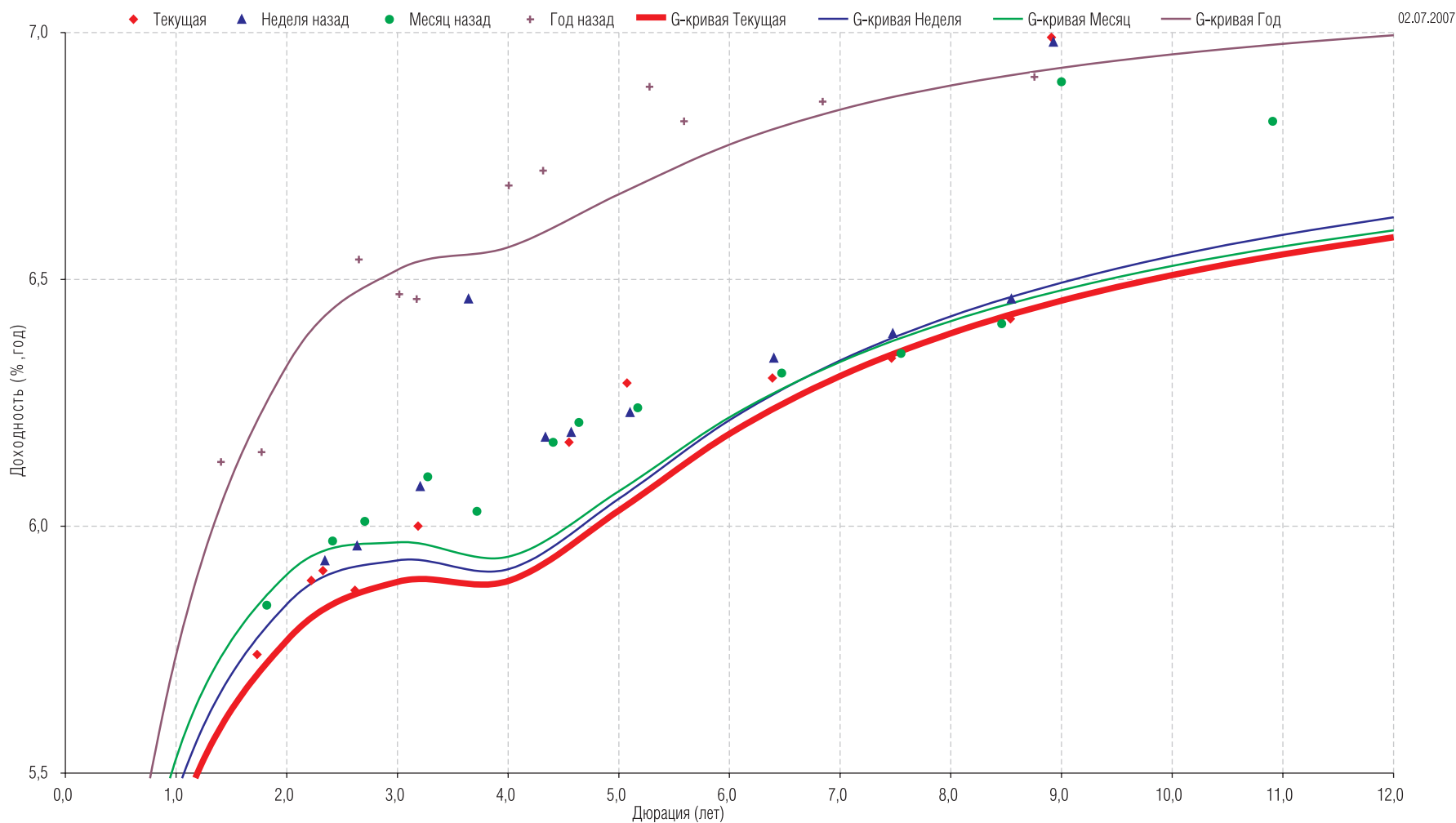


Подробнее: <http://www.region.ru/TradeOperations/DebtMarket/Indicators/>

Кривые доходности



Кривые доходности



ОПЕРАЦИИ С АКЦИЯМИ

Руководитель департамента:

Павел Ващенко (доб. 335; e-mail: pvaschenko@regnm.ru)

Клиентское обслуживание:

Владимиров Владимир (доб. 570; e-mail: vladimirov@regnm.ru)

Антон Коновалов (доб. 507; e-mail: konovalov@region.ru)

Маргарита Петрова (доб. 333; e-mail: rita_petrova@regnm.ru)

Синика Елена (доб. 549; e-mail: sinika@region.ru)

Трейдеры:

Марина Муминова (доб. 157; e-mail: muminova@regnm.ru),

(495) 984-55-30 (прямой)

Орловский Максим (доб. 534; e-mail: orlovskiy@renm.ru)

Янковский Александр (доб. 585; e-mail: java@regnm.ru)

ОПЕРАЦИИ С ВЕКСЛЯМИ

Павел Голышев (доб. 303; e-mail: golyshev@regnm.ru)

Виктория Скрыпник (доб. 301; e-mail: vvs@regnm.ru)

Елена Шехурдина (доб. 463; e-mail: lenash@regnm.ru)

Крищенко Богдан (доб. 580; e-mail: valentine@regnm.ru)

ОПЕРАЦИИ С ОБЛИГАЦИЯМИ

Сергей Гуминский (доб. 433; e-mail: guminskiy@regnm.ru)

Петр Костиков (доб. 471; e-mail: kostikov@regnm.ru)

Игорь Каграманян (доб. 575; e-mail: kia@regnm.ru)

Нестерова Анна (доб. 549; e-mail: nesterova@regnm.ru)

ОРГАНИЗАЦИЯ ПРОГРАММ ДОЛГОВОГО ФИНАНСИРОВАНИЯ

Олег Дулебенец (доб. 584; e-mail: dulebenets@regnm.ru)

Константин Ковалев (доб. 547; e-mail: kovalev@regnm.ru)

АНАЛИТИЧЕСКОЕ УПРАВЛЕНИЕ

Начальник управления:

Константин Комиссаров (доб. 428; e-mail: komissarov@regnm.ru)

Долговой рынок:

Александр Ермак (доб. 405; e-mail: aermak@regnm.ru)

Фондовый рынок:

Константин Гуляев (доб. 140; e-mail: gulyaev@region.ru)

ДОВЕРИТЕЛЬНОЕ УПРАВЛЕНИЕ

Сергей Малышев (доб. 120; e-mail: smalyshev@regnm.ru)

Данила Шевырин (доб. 178; e-mail: she_dv@regnm.ru)

Группа компаний «РЕГИОН» объединяет динамично развивающиеся компании, оказывающие в совокупности целый спектр услуг на рынке ценных бумаг, в числе которых услуги в сфере брокерской (ООО «БК РЕГИОН»), депозитарной деятельности (ЗАО «ДК РЕГИОН»), доверительного управления ценными бумагами, управления инвестиционными фондами, паевыми инвестиционными фондами и негосударственными пенсионными фондами (ЗАО «РЕГИОН ЭСМ»), а также услуги финансового консультанта на рынке ценных бумаг (ЗАО «РЕГИОН ФК»). Компании группы обладают всеми необходимыми лицензиями для осуществления соответствующих видов деятельности. Профессионализм сотрудников компаний группы подтвержден рейтингами НАУФОР (АА — высокая степень надежности), журнала «Деньги», а также многочисленными опросами участников рынка ценных бумаг, проводимых информационными агентствами АК&М и РосБизнесКонсалтинг, по результатам которых Компания устойчиво занимает ведущие места. Основные причины наших успехов кроются в четком понимании тенденций рынка и чутком отношении к интересам наших клиентов. Если Вам потребуется какая-либо помощь, либо Вы захотите более подробно узнать о спектре оказываемых нами услуг, пожалуйста, свяжитесь с нами.

Многоканальный телефон: (495) 777 29 64

Факс: (495) 777 29 64 доб. 234

www.region.ru

Страницы компании в информационной системе REUTERS: <REGION>

Данный обзор носит исключительно информационный характер и не может рассматриваться как предложение к заключению сделок с компаниями группы «РЕГИОН». Мы не претендуем на полноту и точность изложенной информации. Наши клиенты могут иметь позицию или какой-либо иной интерес в любой сделке прямо или косвенно упомянутой в тексте настоящего обзора. «РЕГИОН» не несет ответственности за любой прямой или косвенный ущерб, наступивший в результате использования информации, изложенной в настоящем обзоре. Любые операции с ценными бумагами, упоминаемыми в настоящем обзоре, могут быть связаны со значительным риском.